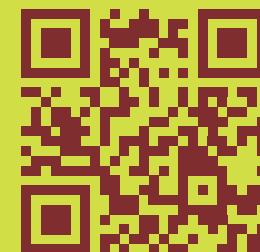


CHICHE !

HEUREUSES COÏNCIDENCES 17
LÉZIGNO 2026

ADHÉSIONS



Suivez notre actualité:



@lezigno
#HC17

lieu dédié à l'art, l'architecture, le design et le paysage contemporain



SOMMAIRE

Édito p 2

Colloque p 4

Exposition p 74

Lézigno 20 ans p 86

ÉDITO

20 ans ? Chiche !

Chiche pourrait être synonyme d'une économie de moyens, d'une forme de mesquinerie, de petites choses... un peu dans l'air du temps, où l'ingéniosité financière, à défaut d'ingénierie, se substitue à l'ingéniosité créative.

En rupture avec cette morosité, voire cette fatalité, nous avons plutôt imaginé la version pêchue de *Chiche*, associé à son point d'exclamation, pour caractériser une édition audacieuse !

Chiche !, c'est l'audace architecturale, programmatique, géographique parfois... pour sortir des sentiers battus : oser sans choquer, pratiquer sans déformer, provoquer sans déranger, choisir sans concourir.

L'audace c'est aussi l'art de détourner des clichés, des images, des espaces... de les sortir de leur contexte pour n'en garder que les titres, et les transformer en œuvres^x subtiles, poétiques, intrigantes. C'est en cela que réside la force de l'art : donner à réfléchir, provoquer des réactions, ne pas se laisser happer par le monde qui nous entoure. D'où l'importance du " ! " !

Car *Chiche !*, c'est aussi le défi annuel des *Heureuses Coïncidences* de Lézigno, depuis 20 ans. C'est en 2006 qu'est née " Lézigno ", au travers de son Centre d'Art, presque concomitant à la loi Aillagon sur le mécénat culturel.

20 ans rythmés par le cycle des *Heureuses Coïncidences*, excessivement bien nommées et condensées dans ce livret. Plus de 200 intervenants de tous horizons, des débats animés, passionnés, le plus souvent passionnants et enrichissants.

20 ans d'œuvres acquises, parfois produites, qui participent autant à la singularité de notre site qu'à la fierté de nos équipes !

La singularité de Lézigno, c'est assurément une usine atypique, une industrie innovante dans un lieu patrimonial. C'est ainsi devenu un lieu de création et de rencontres, une association loi 1901 à défaut de fondation, mais aussi une heureuse association : celle de l'art contemporain et de l'art de vivre.

Rituel annuel, précurseur de l'été, les *Heureuses Coïncidences* sont une parenthèse appréciée tant des intervenants que des participants.

Alors, Chiche ? Chiche !

^x Exposition de Sylvain Fraysse au Centre d'Art de Lézigno, du 12 juin au 31 août 2026

Agnès JULLIAN

Présidente de Technilum
Fondatrice de l'Association Lézigno



CHICHE !

COLLOQUE

Pourquoi devrions-nous rester dans les sentiers balisés par le conformisme, le diktat de l'opinion, les promesses de l'IA générative ?

Pourquoi ne pas aller à contre-courant parfois, ce qui ne signifie pas renverser la table mais pratiquer un simple écart de pensée, une approche décomplexée, ou tout simplement tenter de rendre l'impossible possible ?

CHICHE!

Michèle LARUË-CHARLUS

Michèle Laruë-Charlus est actuellement consultante indépendante en projet urbain. Elle était auparavant cheffe de la mission 2050, campagne de concertation sur l'avenir de Bordeaux Métropole. Elle a été Déléguée Générale d'Agora, biennale d'architecture, d'urbanisme et de design de Bordeaux, de 2004 à 2017.

Diplômée de l'Institut d'Etudes Politiques de Paris et docteure en philosophie, Michèle Laruë-Charlus fut directrice générale de l'Aménagement de la Ville de Bordeaux de 2007 à 2016 et de Bordeaux Métropole de 2016 à 2017.

Michèle Laruë-Charlus coordonne et anime le colloque des Heureuses Coïncidences depuis 2022.



INTERVENANTS

La Grande-Motte : fugue et variations

Nicolas LEBUNETEL, Lebunetel+Associés

Jean-Pierre LEVÊQUE, Brenac & Gonzalez & Associés

Pierre RAYMOND, SOGEPROM

Chanteloup-les-Vignes : Le retour d'Emile Aillaud ?

Diarra BADIANE, Ville d'Evry-Courcouronnes

Delphine BALDÉ, Studio Sanna Baldé

Willem PAUWELS, Paris Sud Aménagement

Réinventer l'université : le projet Thelema à Bordeaux

Anne FRAISSE, Icade / Urbain des Bois

Julien PARROU-DUBOSCQ, Héméra

La peur du noir

Fabienne MAMAN, BOA Light Studio

Madeleine MASSE, Agence Soil

Oser le Cantal !

Jean-François CHAVOIS, Meix Conseil

Simon TEYSSOU, Atelier du Rouget

La fortune sourit aux audacieux

Océane RAGOUCY, École d'Architecture Paris-Malaquais

Dimitri ROUSSEL, Dream

Et si on supprimait les concours d'architecture ?

Marc BARANI, Atelier Marc Barani

Pierre-René LEMAS, France Active

Fabien GANTOIS, CNOA

Xavier GONZALEZ, Brenac & Gonzalez & Associés

Francis SOLER, Agence Francis Soler

Coordination et modération : Michèle LARUÉ-CHARLUS

Nicolas LEBUNETEL

Lebunetel+Associés



Fondée en 1992, l'agence Lebunetel+Associés intervient de manière attentionnée et durable sur la matière urbaine qu'elle considère comme un écosystème vivant.

Depuis 30 ans, l'agence accompagne les communes, les collectivités, les opérateurs privés et pilote des équipes pluridisciplinaires de spécialistes au service des projets qu'elle conçoit.

L'agence Lebunetel+Associés a développé une compétence reconnue en termes de conception et de réalisation de projets urbains, d'aménagement d'espaces publics et de construction de bâtiments. Cette volonté de répondre à des échelles diverses est le reflet d'une philosophie tournée vers l'Humain qui souhaite dynamiser et impulser le vivre ensemble de manière globale.

Toujours attentive à la poésie du lieu et du territoire, à l'amabilité de la cité et à sa capacité à offrir un environnement agréable et convivial, l'agence Lebunetel+Associés aspire à des solutions hybrides et pérennes face aux transformations des modes de vie et des usages, et aux défis environnementaux qui sont au cœur de ses préoccupations.

Elle propose des projets généreux et ouverts, qui accueillent et accompagnent les habitants, les passants, et les acteurs de la ville de demain. Elle aide les collectivités à structurer et dynamiser les tissus urbains existants et à anticiper ses mutations.

Véritable laboratoire de recherche et de prospective, l'agence Lebunetel+Associés considère chaque projet comme une opportunité pour innover et enrichir le récit et le vécu urbain. Elle propose des solutions durables en lien avec le patrimoine de chaque site et les aspirations sociétales des citoyens et habitants du lieu.

L'agence est pluridisciplinaire, elle unit des spécialistes de l'architecture, de l'urbanisme et du paysage qui cultivent une transversalité et une ouverture d'esprit porteuses de projets singuliers et remarquables.



Carré Saphir, La Grande-Motte © Lebunetel+Associés





Place Diana, La Grande Motte © Lebunetel+Associés



Jean-Pierre LÉVÊQUE

Agence Brenac & Gonzalez & Associés

L'agence Brenac & Gonzalez & Associés est portée par cinq associés — Olivier Brenac, Xavier Gonzalez, Jean-Pierre Lévêque, Emmanuel Person et Guillaume Maréchaux — dont les parcours complémentaires prolongent et renouvellent collectivement le projet initial de l'atelier.

Fondée dans les années 1980, l'agence s'est construite autour d'une pratique exigeante de l'architecture, attentive à la fois aux usages, aux contextes et à la qualité de réalisation. Composée d'une quarantaine de collaborateurs, elle développe des projets très divers — logements, équipements, bureaux — avec une même volonté : produire une architecture ancrée dans son époque, capable de durer autant par sa justesse que par sa précision constructive. Cette continuité repose sur une transmission progressive, où chaque génération enrichit une culture commune du projet.

Le parcours de Jean-Pierre Lévêque s'inscrit pleinement dans cette histoire. Formé d'abord au travail du bois avant d'intégrer l'École Boullée, il développe très tôt un rapport concret à la matière, aux assemblages et aux usages. Cette culture du faire, héritée d'un environnement familial, irrigue encore aujourd'hui sa manière de concevoir les projets. Entré à l'agence en 1991, il y construit progressivement une position d'architecte à part entière, élargissant son champ d'action de l'architecture intérieure à la conduite complète des projets.

Son activité de designer, menée en parallèle à ses débuts, constitue un prolongement essentiel de cette formation. Elle y forge une attention fine aux usages, à la fabrication et à la précision, qui irrigue encore aujourd'hui sa pratique.

À travers ce double regard, Jean-Pierre Lévêque contribue aujourd'hui à une production collective qui revendique une forme de continuité : concevoir des projets ancrés dans le réel, pensés pour être habités, appropriés, et traverser le temps sans perdre leur nécessité.

Directeur d'agence dès 2001, puis associé en 2012, il s'impose par une pratique ancrée dans le projet, attentive aux détails, à la cohérence des espaces et à leur mise en œuvre.

Depuis mars 2023, il est également Vice-Président du Conseil Régional de l'Ordre des Architectes d'Île-de-France.



Siège Schneider, Nanterre © S. Tuchila



Siège Nexity, Lyon, 2023 © S. Grazia



Logements, Rilleux-la-Pape, 2026 © S. Grazia

La Grande-Motte, 2025 © Brenac & Gonzalez & Associés





Diarra BADIANE
Ville d'Évry-Courcouronnes

Diarra Badiane est maire adjointe à Évry-Courcouronnes en charge de l'urbanisme, de l'aménagement, de l'attractivité du territoire, de l'habitat et des copropriétés. Urbaniste-aménageuse de formation, elle travaille depuis plusieurs années sur les questions d'aménagement, de renouvellement urbain et de développement territorial.

Son parcours professionnel l'a conduite à intervenir auprès de différents opérateurs publics et structures spécialisées dans le renouvellement urbain, l'ingénierie territoriale et l'aménagement portuaire, sur des projets associant collectivités, habitants, institutions et acteurs locaux. Ces expériences lui ont permis de développer une connaissance concrète des enjeux liés à l'habitat, au cadre de vie et à l'évolution des villes.

Très attachée aux réalités de terrain, elle considère l'aménagement comme une politique publique essentielle, capable d'agir à la fois sur le fonctionnement d'un territoire, son attractivité et la qualité de vie des habitants. Elle défend une approche pragmatique, fondée sur le dialogue, la coopération entre acteurs et la capacité à adapter les projets aux besoins réels des territoires.

À travers ses engagements professionnels et publics, elle porte une attention particulière aux mutations des territoires, aux équilibres sociaux et à la manière dont les politiques publiques peuvent accompagner les nouveaux usages, les attentes des habitants et les défis contemporains des villes.

La Noé aujourd'hui :



Place des Arcades



La Noé demain :



Nouveau parvis du collège Magellan © Galerie Blanche

Nouveaux logements avenue de Poissy - Bond Society © Galerie Blanche



Willem PAUWELS

Paris Sud Aménagement



Willem Pauwels a débuté sa carrière en tant que maître d'œuvre au sein d'un grand bureau d'ingénierie internationale. En 1994, il se tourne vers la maîtrise d'ouvrage en tant que chargé d'opérations aménagement et superstructure dans une Société d'Économie Mixte du bassin minier du Nord de la France avant d'intégrer la Ville de Boulogne-Billancourt en 1997 pour gérer l'aménagement du centre-ville alors empêtré dans la crise immobilière des années 90 ; il est ensuite devenu Directeur de l'Urbanisme, de l'Aménagement et de la Construction. Willem Pauwels a été nommé Directeur de Paris Sud Aménagement en avril 2010.

Depuis 1983, Paris Sud Aménagement contribue au développement des territoires, en partenariat étroit avec les collectivités locales, acteurs économiques, bailleurs sociaux, des investisseurs nationaux et internationaux, en pensant aux habitants et usagers.

Paris Sud Aménagement, également appelé PariSudam, se donne pour objectif d'accompagner les territoires dans les réponses aux questions urbaines qu'ils se posent.

L'aménagement à proprement parlé n'est qu'une séquence de production de la Ville, et parfois pas l'unique réponse aux problématiques. PariSudam souhaite donc être un acteur du « contenu » de la ville, se positionnant tant en amont (stratégie et programmation urbaine, montages pré-opérationnels...) qu'en aval en tant que gestionnaire (foncière commerce, Maisons de santé, actifs économiques, urbanisme transitoire), en passant parcimonieusement par la co-promotion, la construction pour le compte de tiers.

L'ensemble de ces métiers s'enrichissent, foisonnent au bénéfice des projets et des territoires.



Quartier Massy-Vilgénis, Leclercq & associés ©Takuji Shimmura



Place du Grand-Ouest à Massy, 2portzamparc ©Takuji Shimmura



Réhabilitation de l'ancienne gare à Massy, Olivier Palatre ©Takuji Shimmura

Marché des Avelines à Saint-Cloud, Charles-Henri Tachon ©Kristen Pelou

Anne FRAISSE

ICADE / Urbain des Bois



Anne Fraisse est diplômée de Sciences Po Toulouse et débute sa carrière en 1994 à la direction des finances de la mairie de Blagnac, où elle a notamment piloté une opération d'aménagement de 250 hectares en régie directe. En 1999, elle rejoint la SEM Constellation en tant que Directrice administrative et financière pour porter le projet d'implantation de l'usine de montage de l'Airbus A380. Fin 2001, elle devient DGS de l'intercommunalité de Blagnac Constellation, dédiée notamment à la création de grandes opérations en ZAC et à la réalisation d'équipements publics.

En 2011, elle rejoint Europolia, la société publique locale d'aménagement de Toulouse métropole et de la Région Occitanie, pour piloter le projet du nouveau parc des expositions et centre de congrès de Toulouse -MEETT- qui est livré en 2020. En 2018, elle devient Directrice adjointe de la société pour initier la restructuration des quartiers autour de la gare SNCF de Toulouse et engager l'opération «Grand Matabiau», où elle conduit l'enquête publique unique et négocie un Projet Partenarial d'Aménagement avec l'Etat et l'ensemble des collectivités intéressées.

En 2021, elle prend la Direction générale d'Urbain des Bois, nouvelle filiale du groupe Icade dédiée à la promotion immobilière et à l'aménagement « bas carbone » (notamment à la construction en bois et matériaux biosourcés). Urbain des Bois engage une dizaine de programmes immobiliers innovants sur tout le territoire national et initie l'opération de la Jallère à Bordeaux lac, qui porte sur la transformation de 50 000 m² de bureaux obsolètes sis sur 35 ha, en un quartier mixte, de 2500 à 3000 logements à terme. Ce projet est lauréat des 22 « Territoires engagés pour le Logement » au niveau national, reconnu pour l'originalité de son montage et pour les innovations qu'il porte, notamment sur un modèle de recyclage foncier et sur la monétisation de la tonne de carbone évitée. Il est à ce titre accompagné par l'Etat.

Parallèlement, en avril 2022, Anne Fraisse est nommée par la Ministre de la Transition Ecologique et la Ministre du Logement pour piloter la feuille de route nationale sur la décarbonation de la filière de l'aménagement et de la ville.

Son engagement en faveur de la transformation de la ville, mixte et durable, avec de nouveaux modes de faire associant acteurs publics et privés, se poursuit au sein d'Icade, avec le pilotage de la transformation de plusieurs sites en quartiers à vivre.



Futur Quartier de la Jallère, Bordeaux © Agence TER



Julien PARROU-DUBOSCQ

Héméra



La société Héméra, née à Bordeaux, transforme des lieux emblématiques en espaces de travail partagé et d'échange pour les professionnels, notamment les PME et les startups. Fondée en 2016 par des entrepreneurs de la région Nouvelle-Aquitaine, dont Julien Parrou-Duboscq son Président, elle propose deux activités complémentaires :

10 sites de bureaux partagés : Héméra gère plusieurs espaces de bureaux partagés à Bordeaux, comme la Halle Héméra (ancienne usine d'embouteillage des alcools Marie Brizard), une ancienne succursale de la Banque de France à Agen (avec ses salles des coffres), une villa palladienne à Biarritz ou encore un chic Etat major des armées en plein centre de Limoges. Ces lieux offrent des bureaux privatifs, des postes en espace ouvert et des formules flexibles (de quelques jours par mois à des abonnements longue durée). Les espaces sont conçus pour allier convivialité, confort et design, souvent dans des bâtiments historiques centraux originaux et requalifiés.

Événementiel : Héméra met à disposition des espaces très variés pour des réunions, séminaires, formations ou cocktails d'entreprises, avec des capacités allant jusqu'à 300 participants dans certains lieux. Ces espaces incluent des équipements modernes, des terrasses offrant une vue panoramique sur la ville, ou encore des parcs arborés.

Héméra s'appuie sur une philosophie de revitalisation de sites patrimoniaux pour en faire des hubs dynamiques, mêlant travail, mise en réseau et innovation. Chaque espace qui peut être mis en commun est partagé, assurant efficacité et économie pour tous. Héméra contribue ainsi à l'écosystème entrepreneurial de chaque ville en offrant des solutions adaptées aux besoins des professionnels tout en valorisant le patrimoine local. Ses villes d'implantation sont Bordeaux, Agen, Limoges, Cognac, Belvès en Périgord et Biarritz.

Son tout dernier projet en cours consiste à transformer un bâtiment des années 70 au nord de Bordeaux en gigantesque campus partagé pour des écoles supérieures issues de groupes différents, au cœur d'un magnifique parc arboré.



Ancien bâtiment de la Caisse des Dépôts, Futur Campus Multi-écoles, Bordeaux
©ZW/A & Héméra



Villa palladienne et son parc, dédiée désormais aux entreprises de la mode et du design, Biarritz
©Héméra

Ancienne succursale de la Banque de France
et ses salles des coffres ©Héméra



Ancienne usine d'embouteillage du XIXe siècle,
désormais ruche de startups
©Héméra



Fabienne MAMAN

BOA Light Studio



Fabienne Maman est architecte et cofondatrice de BOA Light Studio, où elle assure la direction artistique et technique. Après des collaborations marquantes, notamment au sein de l'Atelier Yann Kersalé, elle développe depuis plus de quinze ans une approche exigeante de la lumière, à la croisée de l'architecture, du paysage et de la scénographie.

Elle pilote aujourd'hui des projets d'envergure en France et à l'international, de leur conception à leur réalisation, en veillant à leur justesse technique, économique et sensible.

Avec BOA, Fabienne défend une vision singulière : considérer la nuit comme un territoire à part entière, à révéler plutôt qu'à saturer. Chaque projet naît d'une lecture fine des lieux - de leur usage, de leur mémoire, de leur rythme - pour y composer des partitions nocturnes. Les lumières fonctionnelles, paysagères, architecturales ou scénographiques sont mêlées pour former un climat cohérent, lisible et durable.

Plutôt qu'accumuler les effets, BOA privilégie la précision : révéler sans suréclairer et chercher une émotion juste capable d'inscrire un lieu dans la mémoire collective tout en respectant ses équilibres. Leur approche, intuitive et maîtrisée, permet de transformer des contraintes techniques en leviers créatifs et d'accompagner les équipes de projet jusqu'à une mise en œuvre fidèle à l'intention initiale.

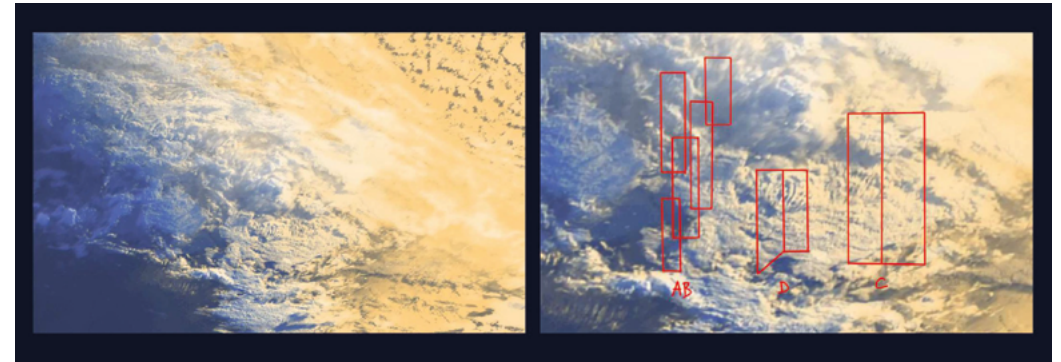
Portée par une méthode agile et décloisonnée, Fabienne engage un dialogue constant avec architectes, paysagistes et urbanistes pour faire émerger des narrations lumineuses situées, élégantes et sobres. Des projets architecturaux aux paysages et aux stratégies urbaines, BOA conçoit des expériences nocturnes justes, sensibles et habitées.



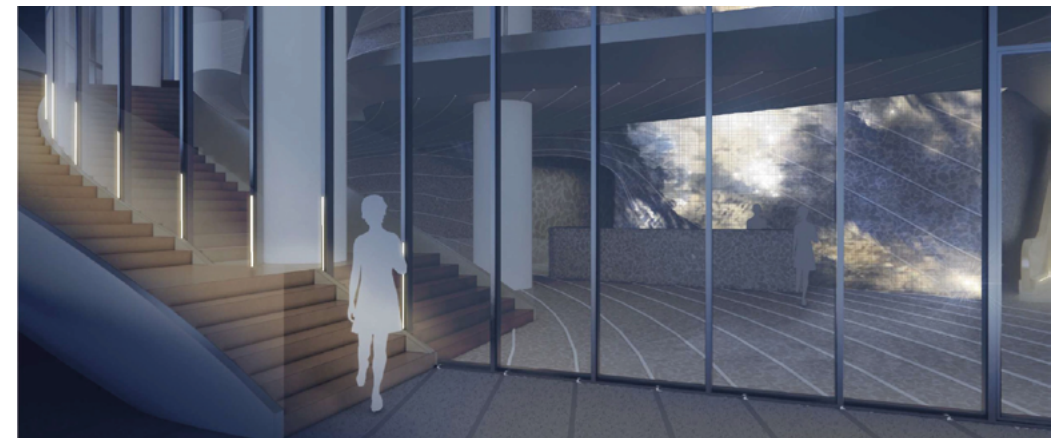
Lobby de la Villa Albertine sur 5th Avenue, New York, 2021



Parvis du siège du Groupe le Monde, Paris, 2021



ILMI Museum, Riyadh Arabie Saoudite, 2027



Tours Odyssey, Paris La Défense

Madeleine MASSE

Agence Soil



Après huit années passées au sein de l'agence AREP en tant que directrice du pôle urbanisme et architecte associée, Madeleine fonde en juillet 2022 une agence de conception et de stratégie territoriale, engagée sur les questions de planification et de transformation écologique et inclusive de nos espaces de vie, et dédiée à la conception des espaces publics.

Fondée pour accompagner les maîtres d'ouvrage dans la prise en compte d'enjeux contemporains tels que le ZAN ou la lutte contre les inégalités territoriales et environnementales, Atelier Soil se distingue aujourd'hui par sa spécialisation sur des thèmes tels que le métabolisme des flux ou encore la place de l'enfant et, plus largement, des publics vulnérables en ville.

À travers cette démarche, Madeleine cherche à consolider, non pas une méthode, mais un mode de penser le projet, un mode de réfléchir, pour fabriquer et concevoir demain les aménagements les plus inclusifs et surtout apaisants, qui permettent une parfaite appropriation des espaces urbains, une activation positive des lieux.

À l'aube de cette nouvelle dynamique, et capitalisant sur quinze ans de pratique du projet urbain, elle souhaite aujourd'hui poser les bases d'un urbanisme engagé.

À travers les missions qui lui ont été confiées, Madeleine contribue à la mise en dialogue de tous types d'acteurs autour du projet et veille à faire émerger des concepts innovants pour une application concrète sur le terrain.



Place de la Concorde, Paris © Atelier Soil, Antoine Dufour Architecte



Jean-François CHAVOIS

Meix Conseil



Architecte DPLG, Jean-François Chavois a longtemps exercé l'architecture depuis le projet, le chantier et la conduite d'agence, avant de déplacer sa pratique vers les conditions qui rendent les projets possibles. Avec MEIX, structure établie à Caen, il développe une activité de conseil, de facilitation et d'expertise auprès de collectivités, bailleurs et réseaux d'acteurs.

Sa place est souvent celle d'un tiers attentif, discret mais engagé : entre maîtrise d'ouvrage et maîtrise d'œuvre, ambition architecturale et cadre de décision, désir de transformation et réalité des moyens. Il aide à formuler les attentes, clarifier les arbitrages, rendre lisibles les procédures, maintenir le dialogue et créer la confiance nécessaire aux projets complexes. Cette posture de facilitateur n'est pas un retrait du projet, mais une manière d'en prendre soin : faire tenir ensemble les acteurs, les idées, les contraintes et l'intérêt général.

Cette approche s'est récemment incarnée à travers la mission Quartiers de Demain, portée par le Président Macron, et adressée aux Quartiers Prioritaires de la Ville. Mais aussi, dans l'animation du Club Prisme des villes de la Reconstruction, autour des qualités et vulnérabilités de ces patrimoines modernes.

Enseignant à l'École nationale supérieure d'architecture de Versailles, ancien juré consultant pour la MIQCP, il cultive une pratique faite d'écoute, de méthode et de déplacement. L'audace qu'il défend n'est pas celle du geste solitaire, mais celle qui autorise les coopérations justes, les désaccords féconds et les passages à l'acte.

Avec Simon Teyssou, Jean-François Chavois partage aussi l'aventure de L'Établi, collectif attaché aux territoires ruraux, aux récits situés, aux enquêtes patientes et aux liens que l'on tisse autour des lieux, des tables et des rencontres.



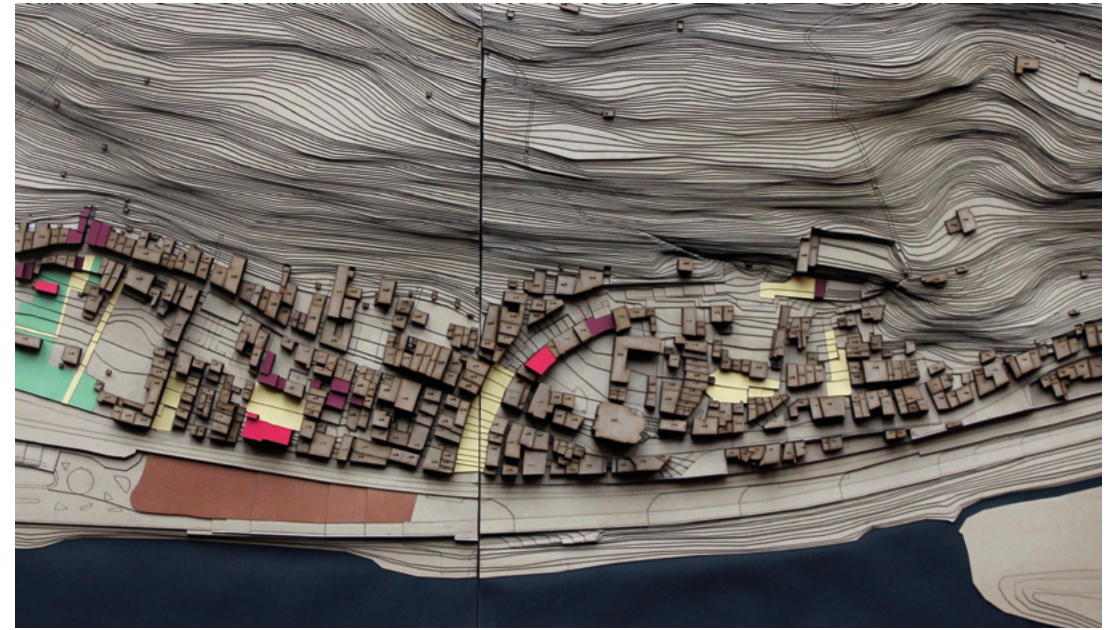
Simon TEYSSOU

Atelier du Rouget

Architecte-urbaniste, Simon Teyssou est né à Paris en 1973. Après une enfance partagée entre le Cantal et les États-Unis, il étudie l'architecture à Clermont-Ferrand et à Aberdeen, en Écosse. Diplômé en 2000, il choisit de s'installer au Rouget, bourg rural du Cantal, où il fonde en 2001 l'Atelier du Rouget, qui réunit aujourd'hui une vingtaine de collaborateurs. Sa pratique s'inscrit dans une approche trans-scalaire et pluridisciplinaire, attentive aux sols, aux ressources, aux usages et au devenir des petites centralités. Il enseigne à l'École Nationale Supérieure d'Architecture de Clermont-Ferrand, qu'il a dirigée de 2019 à 2025. En 2023, il reçoit le Grand Prix de l'Urbanisme et le Global Award for Sustainable Architecture, sous le patronage de l'UNESCO.

Depuis plus de vingt ans, l'Atelier du Rouget développe une démarche située, au croisement de l'architecture, de l'urbanisme et du paysage, en prise avec les territoires ruraux et périurbains. Les projets, de nature et d'échelle variées, traduisent une attention constante aux continuités territoriales, aux conditions d'habiter et à l'économie de moyens. Refusant les cloisonnements disciplinaires, l'agence élabore une pratique ancrée dans les situations concrètes, nourrie par l'observation, l'expérimentation et le dialogue avec les acteurs locaux.

Au fil du temps, une méthode s'est construite, fondée sur la proximité, la confiance et le travail in situ. Le Rouget constitue un terrain d'exploration privilégié, prolongé par d'autres contextes où s'éprouvent des réponses adaptées. De ces expériences émergent quelques principes directeurs : l'attention aux liens qui structurent les milieux habités, la capacité à ouvrir le champ des possibles et l'inscription des projets dans la durée, en lien avec les enjeux écologiques contemporains.



Port Sainte Marie, Atelier du Rouget



Plan guide du Rouget, Atelier du Rouget



Atelier du Rouget, Le Rouget © Benoît Alazar Photographe



Logements, Aurillac © Benoît Alazar Photographe

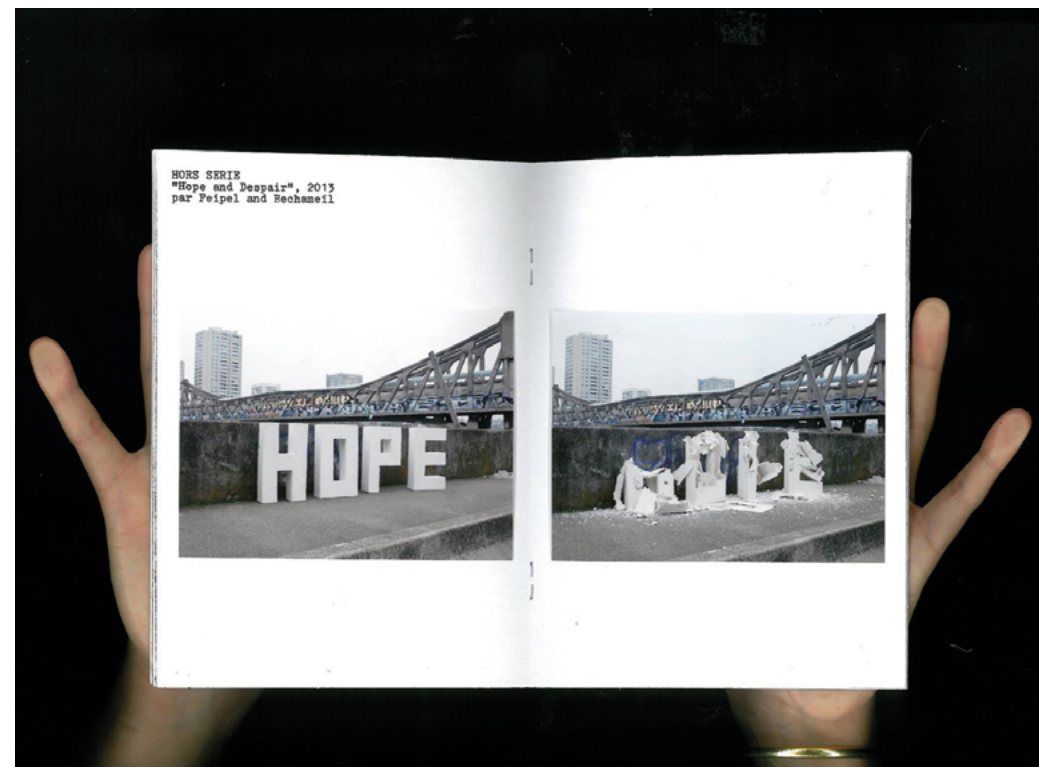


Océane RAGOUCY

Océane Ragoucy est architecte et curatrice indépendante. Elle a été invitée par l'agence d'architecture DREAM – Dimitri Roussel à concevoir la programmation d'Avril. Elle est commissaire de la première saison de ce nouveau lieu culturel dédié à l'architecture à Paris où se déploieront expositions, conférences et projections dès l'automne 2026.

Enseignante à l'ENSA Paris-Malaquais – PSL, directrice de mémoires à l'ENSCI-Les Ateliers, elle est éditrice associée au quotidien AOC pour les sujets d'architecture, d'urbanisme, d'écologie et d'Anthropocène. Son travail stratégique et engagé s'inscrit à la croisée de l'architecture, de l'art et de l'écologie. Il explore notamment les formes de production architecturale, les marges, les coulisses de la ville et la mise en récit des enjeux écologiques. Elle a été commissaire d'*Un Musée dans la ville* pour les Journées nationales de l'architecture au MUCEM, co-commissaire de l'exposition *La Beauté d'une ville* au Pavillon de l'Arsenal, conçoit des programmes artistiques et culturels. Elle a publié de nombreux articles et entretiens dans la presse, des textes de catalogue et édité plus de 150 articles dans AOC. Désignée parmi les *Jeunes architectes femmes à suivre* de la revue AMC, lauréate de la plateforme européenne LINA, elle a été lauréate de la résidence de l'Académie d'architecture à la Cité Internationale des Arts.

Océane Ragoucy est architecte HMONP (ENSAPLV), titulaire d'un master en arts et médias numériques (Paris I) et diplômée de SPEAP, le programme d'expérimentation en arts et politique de Bruno Latour (Sciences Po).



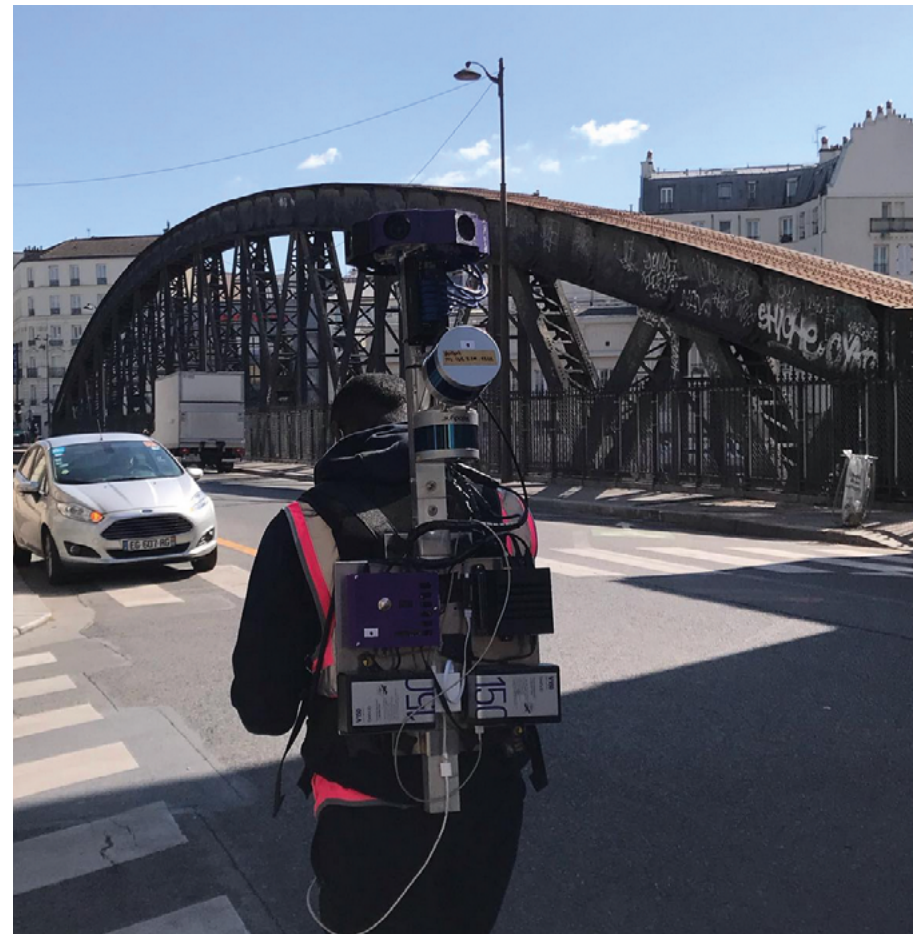
Le nouvel esprit du vandalisme n°3 Seine-Saint-Denis style, avec L. Morsch-Kihn, 2015



La beauté d'une ville, Pavillon de l'Arsenal, 2021-2022 © Matthieu Torres



Un Musée dans la ville, MUCEM, 2023 © Julie Cohen



Histoires orales du travail à Paris, en cours, 2026 © Océane Ragoucy

Dimitri ROUSSEL

Dream



Il aurait pu embrasser une carrière de basketteur après des débuts professionnels au sein de l'équipe de sa ville natale Saint-Etienne. C'est finalement sa passion pour les arts plastiques qui mettra Dimitri Roussel sur le chemin de l'architecture. Diplômé de l'ENSA Paris La Villette en 2012, il fait le choix du terrain et intègre des petites structures au plus près de la fabrique du projet et du chantier : lieu d'échange, de transmission et d'apprentissage de la matérialité du bâti. La construction constitue pour lui un acte positif et fondamental.

Face aux enjeux écologiques, il choisit la construction bois, envisagée comme un levier de sobriété, de performance et de qualité constructive. Engagé sur les questions sociales et culturelles, il est membre du conseil d'administration de Poush depuis 2023.

En 2026, il fonde Avril, lieu culturel dédié à l'architecture situé dans le quartier de la Bastille. Pensé comme un espace de réflexion et de dialogue, Avril explore les liens entre architecture, écologie et société, à travers une programmation mêlant expositions, conférences et projections.

Associé à Leticia Martinez Velasco, architecte, et Giovanni Salvador, ingénieur et directeur technique, Dimitri Roussel fonde l'agence d'architecture DREAM en 2018. Basée à Paris et à Nice, l'agence réunit une équipe pluridisciplinaire d'une quarantaine de collaborateurs.

Engagée pour une architecture durable, l'agence place le bois au cœur de sa démarche, comme levier de sobriété, de performance et de qualité constructive, au service d'une écologie environnementale et sociale.

DREAM développe une large diversité de programmes (logements, bureaux, équipements sportifs, scolaires et culturels) avec une expertise particulière des projets à forte mixité programmatique.

Du pavillon artistique « ça joue ! » au campus de bureaux Arboretum de 125 000 m², DREAM aime travailler toutes les échelles, avec une approche mêlant hors-site, filières locales, matériaux biosourcés et géosourcés, ainsi qu'une attention constante portée au détail, à la mise en œuvre et à la durabilité.





Avril © Kevin Couliou

Gymnase, Lot E3 Village des athlètes ©Cyrille Weiner



Pavillon « ça joue », Villa Mediceis ©DREAM

Marc BARANI

Atelier Marc Barani



© Jean-Marc Gourdon

Après avoir étudié l'architecture et la scénographie, il complète sa formation par des études d'anthropologie qui l'ont conduit un an au Népal. Il fonde son agence en 1989 et démarre son activité par l'extension du cimetière Saint-Pancrace à Roquebrune-Cap-Martin.

L'Atelier travaille sur des projets de taille et de nature très différentes, comme des équipements culturels, des bâtiments d'enseignement, des logements, des bureaux, des infrastructures de transport, des ouvrages d'art.

Par ailleurs, Marc Barani a réalisé plusieurs scénographies d'expositions avec Birgitte Fryland dont *Bijoux Art Déco* et *Avant-garde* aux Arts Décoratifs et *Alexandre le Grand. La Macédoine Antique* au Musée du Louvre.

Il a également été commissaire de l'exposition *Patrimoines – Héritage – Hérésie* lors d'AGORA 2012, Biennale Architecture, Urbanisme & Design de Bordeaux.

Marc Barani a enseigné l'architecture de 1993 à 2003 et donne régulièrement des conférences en France et à l'étranger.

En 2008, il reçoit le prix de l'Équerre d'argent du Moniteur pour la Gare des Tramways de Nice. En 2013, il est lauréat du Grand Prix National de l'Architecture.

Marc Barani s'est largement impliqué au cours de l'année 2015 dans les travaux en vue de l'élaboration de la nouvelle stratégie nationale pour l'architecture où il a animé le groupe de travail « Innover ». Il a été également membre du cercle de réflexion « Valeur de l'Architecture » mis en place en 2018. La même année, il reçoit la Grande Médaille d'Or décernée par l'Académie d'Architecture et entre à l'Académie des Beaux-Arts.



Cimetière Saint-Pancrace, Roquebrune-Cap-Martin © Serge Demailly



Tribunal de Grande Instance, Aix-en-Provence © Serge Demailly



École Nationale Supérieure de la Photographie, Arles © Serge Demailly

Auditorium de l'Institut de France, Paris © Serge Demailly



Villa dans le Sud de la France © Serge Demailly



Pierre-René LEMAS

France Active



Haut fonctionnaire au parcours dense, Pierre-René Lemas a occupé certaines des fonctions les plus structurantes de l'appareil d'État, avec un fil conducteur constant : comprendre et transformer les territoires. Préfet en Dordogne, en Picardie, en Corse puis en Lorraine, il a exercé son autorité dans des contextes contrastés, où les questions d'aménagement, de cohésion sociale et de développement local se posent avec une acuité particulière.

Il a dirigé plusieurs grandes administrations centrales, parmi lesquelles la DGCL (Direction Générale des Collectivités Locales), la DATAR ou encore la direction générale de l'urbanisme, de l'habitat et de la construction. Autant de postes où se dessinent les politiques publiques qui façonnent durablement les villes, les logements et les équilibres territoriaux. Son passage à la tête de Paris Habitat, puis de la Caisse des Dépôts et de BPI France, l'ont placé au cœur des leviers financiers qui accompagnent la transformation urbaine et soutiennent l'innovation.

Directeur de cabinet du président du Sénat puis secrétaire général de la Présidence de la République, il a également participé à la définition des orientations nationales au plus haut niveau. Aujourd'hui président de France Active, principal financeur de l'économie sociale et solidaire, il poursuit son engagement en faveur d'une économie plus inclusive et territorialisée.

En 2021, il a piloté un rapport consacré à la qualité des logements sociaux, prolongeant une réflexion de longue date sur l'articulation entre habitat, cadre de vie et justice territoriale. Son parcours témoigne d'une conviction : l'urbanisme n'est jamais seulement une affaire de formes, mais un projet politique au service des habitants.

Fabien GANTOIS

CNOA



Fabien Gantois est vice-président du Conseil National de l'Ordre des Architectes depuis juin 2024.

Convaincu que l'architecture est à la fois une discipline de conception et un acte politique, il défend une pratique engagée, attentive aux enjeux sociaux, écologiques et territoriaux.

Architecte praticien, il est fondateur de l'agence Fabien Gantois Architectures (AAFG), basée à Paris. Depuis près de vingt ans, il y développe des projets architecturaux et urbains exigeants, menés en lien étroit avec les maîtrises d'ouvrage, et fondés sur une approche contextualisée, durable et collaborative.

Parallèlement à son activité professionnelle, Fabien Gantois s'investit fortement dans la formation et la transmission. Il est enseignant à l'École Nationale Supérieure d'Architecture de Paris La Villette, où il intervient depuis plus de vingt ans dans le champ des théories et pratiques de la conception architecturale et urbaine.

Sur le plan institutionnel, il est également administrateur d'European France, contribuant activement aux réflexions prospectives sur la fabrique de la ville et l'évolution du cadre de production architecturale.

Son engagement conjugue ainsi pratique du projet, action institutionnelle et enseignement, avec une attention particulière portée au rôle de l'architecte dans les transformations contemporaines des territoires et des politiques publiques.

Xavier GONZALEZ

Brenac & Gonzalez & Associés



Architecte diplômé de Paris-Belleville en 1981, Xavier Gonzalez complète sa formation au sein de l'agence Tadao Ando, et fonde avec Olivier Brenac l'Atelier d'Architecture Brenac & Gonzalez. L'agence compte désormais trois associés supplémentaires : Emmanuel Person et Guillaume Maréchaux (depuis 2018), et Jean-Pierre Lévêque (depuis 2019).

Également enseignant à l'école d'architecture Paris-Malaquais, Xavier Gonzalez a été élevé au rang de Chevalier des Arts et des Lettres en 2026. Une reconnaissance qui souligne son rôle majeur sur la scène architecturale française, son engagement pédagogique, la qualité de ses projets et la portée internationale de ses écrits.

Une pensée en mouvement

« Le renard sait beaucoup de choses, mais le hérisson sait une grande chose. »

Dans sa thèse-essais sur Léon Tolstoï, *Le hérisson et le renard*, Isaiah Berlin reprend cet adage issu de fragments du poète grec Archiloque, cité de très nombreuses fois depuis l'antiquité.

Le philosophe, quant à lui, utilise cette maxime pour opérer un classement binaire entre auteurs : d'un côté les hérissons, qui ne voient le monde que par une règle unique qu'ils souhaitent porter au sublime, de l'autre, le renard, animal curieux, qui tire parti d'une grande variété d'expériences et pour qui le monde ne peut se réduire à une seule idée.

Toujours fascinés par l'infinie variété des choses, par la pluralité et la mobilité des idées, la production de l'Agence Brenac & Gonzalez et leur parcours pourraient se résumer par la mise en place d'une « pensée en mouvement » ; une quête d'un « *perpétuel présent* », dirait Henri Bergson, qui nous fait clairement basculer du côté renard. Dans l'Éloge du présent, on retrouve également chez Octavio Paz cette même obsession de la permanence, que Baudelaire nommera modernité : « *La modernité, c'est le transitoire, le fugitif, le contingent, la moitié de l'art, dont l'autre moitié est l'éternel et l'immuable* ». Bien que ce terme semble aujourd'hui bien démodé, au sens Baudelairien, « *nous nous sentons profondément modernes, car nous souhaitons inscrire notre travail dans notre temps mais aussi hors du temps, en quête à la fois du fugitif et de l'immuable* ».

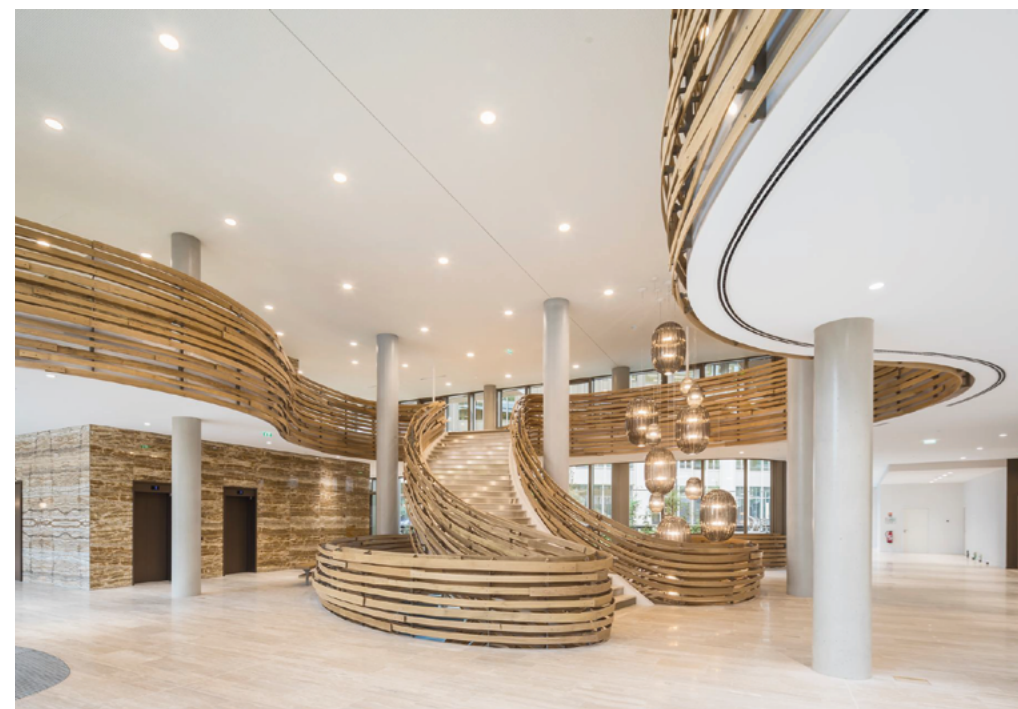
Octavio Paz prolonge ce questionnement dans son Discours de Stockholm : « *La réflexion sur le maintenant n'implique pas de renoncer au futur ni renoncer au passé : le présent est le lieu de rendez-vous des trois temps* ».

C'est donc dans cet ancrage au présent que se produit la concordance des temps, que s'exprime une production en lien avec les pratiques sociales de son époque et où confluent à la fois la tradition, et l'anticipation d'un futur.

Saisir l'instant, c'est aussi vouloir apporter des réponses aux nécessités du présent sans pour autant céder au plaisir fugitif de la circonstance car l'immédiat est loin d'être ce qu'il y a de plus facile à percevoir...



Siège Nexity, Saint Ouen © Sergio Grazia



Siège Nexity, Saint Ouen © Stefan Tuschila



Groupe scolaire « Les Fabriques », Marseille © Sergio Grazia



Higher Roch, Montpellier © Sergio Grazia

Francis SOLER

Agence Francis Soler



Francis Soler est un architecte français atypique. Invité depuis ses débuts aux plus grands concours d'architecture caractérisant la commande publique et privée (en France comme à l'étranger), il en profite pour développer et exposer une vision et une formalisation très personnelles de l'architecture.

La Tribune présidentielle pour le 14 juillet (1983) et le Centre de Conférences Internationales de Paris (1990) lui valent très vite sa célébrité. Ces commandes lui ouvrent une voie aussi singulière que personnelle : celle d'une architecture mêlant efficacement art et technicités.

Son travail devient une passerelle entre les différentes disciplines qui composent l'architecture. Dès lors, dans ses propositions, on se déplace entre abstraction et figuration, entre exigence et simplicité, sans jamais perdre de vue la constructibilité et la dimension économique de l'œuvre.

A l'inverse des effets de style qui reproduisent des ouvrages quel que soit leur contexte, Francis Soler se préoccupe de produire des architectures inédites, spécifiques à chaque projet. Les réponses qu'il apporte sont construites à partir d'atmosphères particulières croisant rationalité et économie qui rendent l'œuvre efficace.

Ses derniers projets portent sur de grands équipements comme le Centre R&D pour EDF regroupant 1 500 chercheurs sur le Plateau de Saclay, la Maison du Numérique, à Sarcelles, lieu d'innovation et équipement phare du territoire Roissy/Pays-de-France et sur des opérations de logements comme Auteuil et ses performances urbaines climatiques et économiques. On trouve aussi dans son travail des projets territoriaux comme le Pont sur l'Arno, en Italie, ou l'aménagement des terrains de la Capelette, à Marseille, abordant tous les deux le sujet des aléas climatiques et des risques majeurs.

Ses activités de constructeur sont accompagnées par de nombreuses années consacrées à enseigner en France comme à l'étranger et par des actions politiques en faveur du logement.

Nommé Grand Prix National d'Architecture en 1990, il accède au rang de Commandeur dans l'ordre des Arts et des Lettres en 2005, au lendemain de la construction de l'immeuble des Bons Enfants, à Paris (Ministère de la Culture). En 2007, il est nommé Chevalier dans l'Ordre National de la Légion d'Honneur.



Station Numix © Agence Francis Soler



EDF Lab Paris-Saclay ©Jean-Pierre Porcher



Les Bons Enfants, Ministère de la Culture ©Laure Vasconi

Porte d'Auteuil ©Jean-Pierre Porcher



EXPOSITION

© Mary Baldo



Sylvain FRAYSSE

Qu'il soit à travers le dessin, l'installation ou la gravure, le travail de Sylvain Fraysse est traversé par une réflexion autour de la notion du temps : le temps dans la durée, expérimenté dans le travail répétitif, minutieux, presque fastidieux, de la gravure, et le temps immédiat, frénétique, de l'image médiatique, d'où il puise son inspiration (internet, presse, cinéma et réseaux sociaux).

La production presque ouvrière de ses images, obtenues tout d'abord en observant et en dessinant, puis par la répétition des gestes de taille, de grattage, de frottement, s'oppose, de par son procédé de création même, à la fluidité (et à la désincarnation) de l'image contemporaine. Comme l'écrit la critique Mary Baldo, « Cette lutte contre la matière est déjà une façon d'être au monde, sinon pessimiste, sûrement furieuse ».

Cette approche au monde et à la contemporanéité se nourrit largement de la culture vernaculaire et des médias, filtrée à travers le prisme de l'esthétique du rock indépendant, du skate, de l'adolescence et des motifs de la mort, du rituel, du sacré, de l'érotisme, voire de la pornographie.

Dans cet univers, parcouru en zapping ou en scroll, Sylvain Fraysse opère par extraction et par arrêt sur image. Cette suspension forcée nous pousse à prêter attention à ce qui se cache derrière ces images, à leurs latences, à leurs récurrences, mais également - et surtout - à leur vocation à se dissoudre et à disparaître dans le flux médiatique.

(Source : DDA Occitanie)



© Julia Gat

Hélène AUDIFFREN

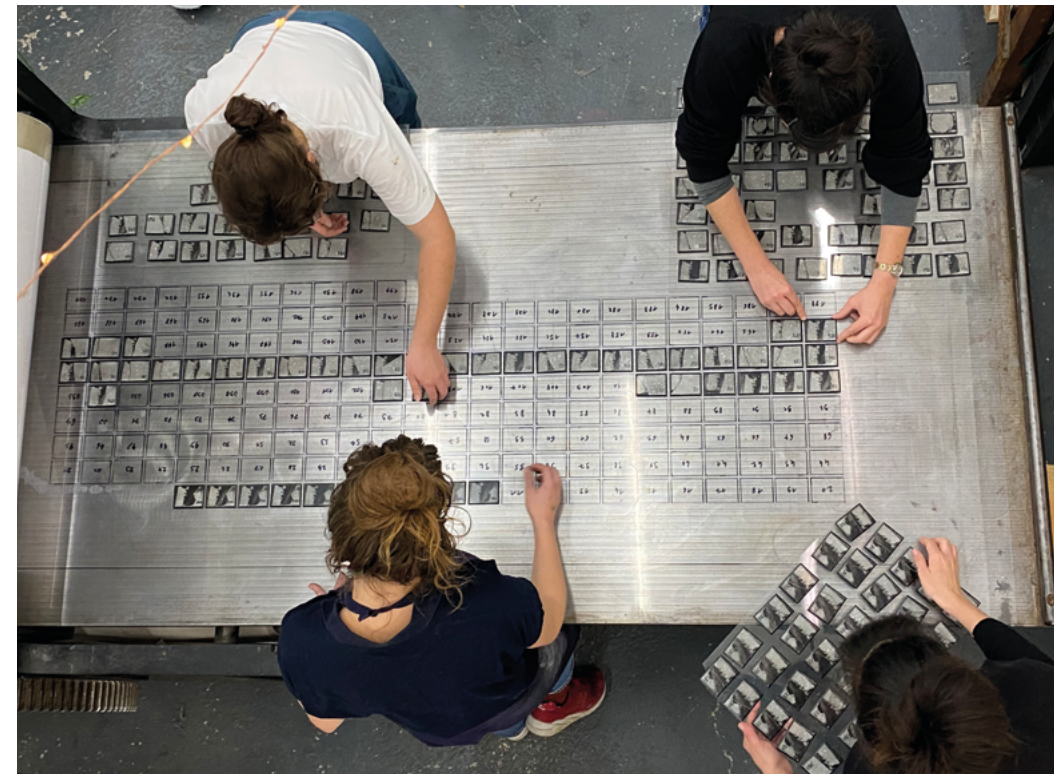
Commissaire de l'exposition
Présidente de l'Association Lézigno

Hélène Audiffren est directrice depuis 2025 de Carré d'art - Musée d'art contemporain de Nîmes, qui abrite une collection prestigieuse de 1960 à nos jours et propose des expositions d'artistes majeurs de la scène française et internationale.

Elle a occupé, de 2014 à 2025, le poste de conseillère pour les arts plastiques à la Direction régionale des affaires culturelles Provence-Alpes-Côte d'Azur. Elle a porté la politique de soutien aux arts visuels du ministère de la Culture par l'accompagnement des acteurs, des artistes, des lieux de résidences et structures de diffusion.

Elle a été directrice du Musée régional d'art contemporain Occitanie à Sérignan de 2002 à 2014, où elle a accompagné la création et les différentes étapes de transformation de l'établissement avec une attention particulière aux publics.

Elle a été commissaire d'expositions monographiques dédiées à Yves Bélorgey, Cécile Bart, Rosson Crow, Dado, Peter Downsbrough, Hans Hartung, Carlos Kusnir, Guillaume Leblon, Olivier Mosset, Vivian Suter, Ida Tursic & Wilfried Mille ou Raphaël Zarka et de projets collectifs comme *Marcher dans la couleur*, *Ecce Homo Ludens*, *Entre deux*, *Géographies du dessin*, *Comic Strip*, *Achitecture en lignes...*



Sylvain Fraysse, 00:47:04 / 00:47:12 - Impression, atelier René Tazé (Paris)



Sylvain Fraysse, *Melancoliate I* - 2023
Pointe sèche sur Plexiglass (16,5x12,5cm) tirées sur papier Hahnemühle 280gr, 120x70cm Edition à 1 exemplaires + 1EA
(réalisé avec le soutien de l'aide à la création à l'œuvre d'art de la Région Occitanie)
© Cédric Eymenier

ENTRETIEN

entre Sylvain Fraysse et Hélène Audiffren



Noise suite, sans titre
Fusain sur papier 126x179cm - 2026
© Cédric Eymenier

Hélène Audiffren (HA) : A l'occasion de ces Heures Coïncidences au Domaine de Lézigno, tu présentes un choix d'œuvres qui nous permet de traverser ta pratique artistique. Des gravures, de grands dessins au fusain, des sculptures, une installation sonore, des médiums hétérogènes sont utilisés mais une unité formelle se dégage. Une trame semble ordonnancer l'ensemble ?

Sylvain Fraysse (SF) : Dans mon processus de création, les pièces émergent selon différents modes. Certaines partent d'un travail de recherche et de documentation et s'inscrivent dans un temps long. D'autres sont plus spontanées bien qu'a posteriori je me rende compte qu'elles interrogent des problématiques similaires. J'essaie peu à peu de faire plus confiance à des formes d'intuitions autant esthétiques que théoriques. Si une trame devait s'en dégager elle ferait vraisemblablement référence au statut des images, à leur temporalité.

HA : Les œuvres sont souvent construites comme des séquences. Avec la pratique de la gravure, il y a la répétition aussi dans le geste, parfois obsessionnelle. Samuel Beckett disait « Essayer encore. Echouer encore. Echouer mieux ». Procèdes-tu par reprise, avec lenteur, dans le recommencement ?

SF : Oui, l'on peut considérer que « le degré de la lenteur est directement proportionnel à l'intensité de la mémoire et que le degré de la vitesse est directement proportionnel à l'intensité de l'oubli. » comme le disait Milan Kundera. Le temps long fait partie intégrante de certaines pièces. Il y a une forme de labeur, une pratique presque ouvrière notamment dans la gravure qui n'a longtemps été considérée que comme un travail d'artisan. Dans les séquences de film reproduites images par images, il y a une forme d'ascèse, d'abnégation. Ces notions de différence et répétition sont quelque chose que l'on retrouve également dans la musique sérielle ou minimaliste des années 60.

HA : Il y a aussi dans quasiment toutes tes œuvres, et depuis longtemps, une absence de couleur, comme pour éliminer toute forme de distraction. Est-ce un choix délibéré, un désir de mise à distance avec le réel, de retirer le bruit du monde ou de fixer la mémoire profonde ?

SF : Cela vient en parti des médiums que j'affectionne. Le fusain pour toutes les contraintes qu'il impose, sa fragilité et la pointe sèche pour tout ce que la pratique de la gravure aujourd'hui interroge dans notre manière de produire et de diffuser des images aujourd'hui. Le fait que de nombreuses sources soient issues de captures d'écran, traduit également cette volonté d'interrompre un flux, une consommation gloutonne et en quelque sorte de faire des images avec des choses qui n'en sont pas. Ensuite, il y a aussi une certaine esthétique qu'on pourrait qualifier de post-punk ou noise qui m'a nourri depuis mon adolescence et que l'on retrouve.



Camille - Installation, gélatines (rouge / bleu / Jaune), pièce sonore 24 canaux - 2023
Salle de dissection des bâtiments historiques de la Faculté de Médecine de Montpellier.
(Collection Frac Occitanie / Montpellier)
© Pauline Rosen-Cross



All Apologies - Lys artificiels, son - 2026

HA : De grands dessins montrent des intérieurs de studios, des instruments de musique. Tu proposes également une installation sonore. En parallèle de ton travail de plasticien, tu as une pratique personnelle de la musique. Comment cet univers du rock indépendant vient nourrir ton travail ?

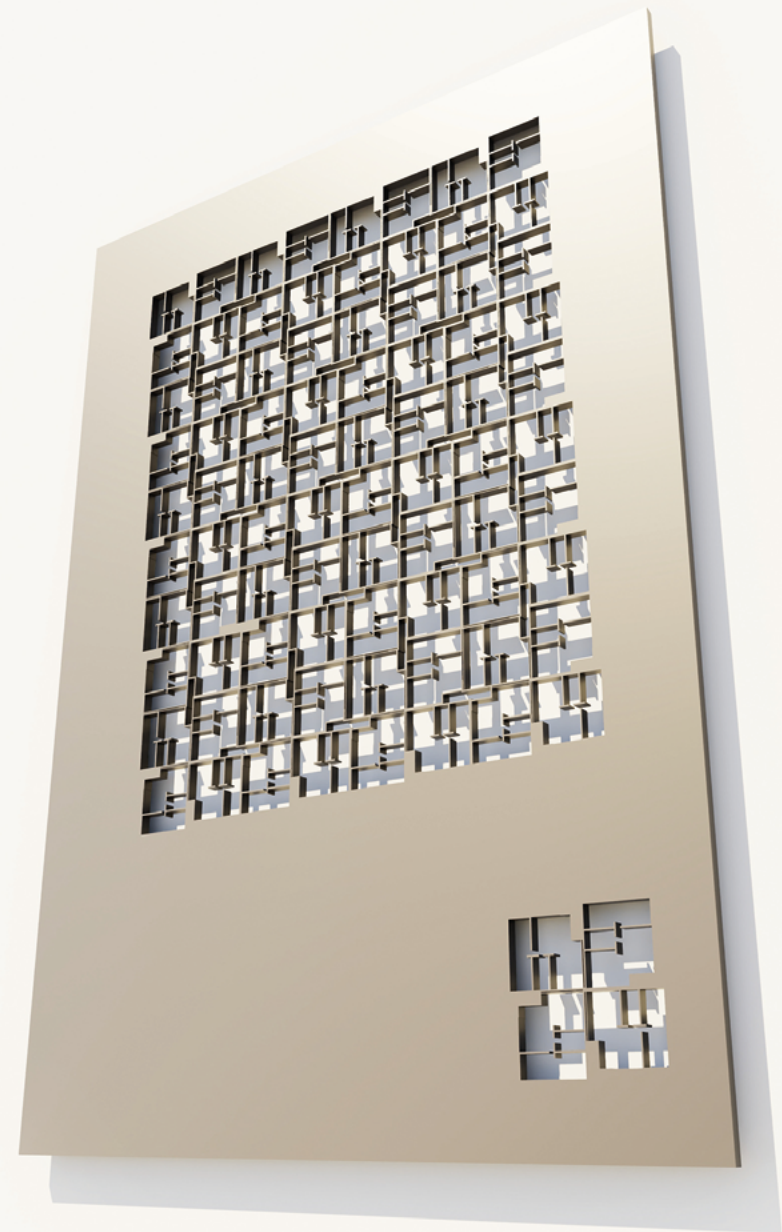
SF : J'ai longtemps considéré ma pratique de la musique et du son comme quelque chose d'en parallèle mais depuis quelques années et plus précisément depuis mon installation *Camille* à la faculté de médecine de Montpellier, j'ai compris que cela devait avoir une place dans mon travail. De plus, la gravure et le son sont des supports qui partagent de nombreuses analogies. Il existe une sonorité du regard, une contemplation de l'écoute. En ce sens, des artistes tels que Steve Roden ou Christina Kubisch m'ont beaucoup marqué car ils arrivaient de manière très subtile et très humble à faire cohabiter formes sonores et pensées plastiques. Concernant les dessins au fusain, le fait de les fragmenter sur plusieurs pages m'a permis dans un premier temps de me détacher du motif et du sujet. Ensuite, il s'est agi de recomposer l'ensemble un peu à la manière d'un montage cinématographique ou d'une structure musicale. En gravure, je fonctionne beaucoup par séries, ici il s'agirait plus d'une suite au sens musical du terme. A savoir plusieurs mouvements, écrits dans la même tonalité, pour le même instrument, pouvant donc être agencés de différentes manières.

HA : Il y a aussi le cinéma, les images prélevées sur le Net ?

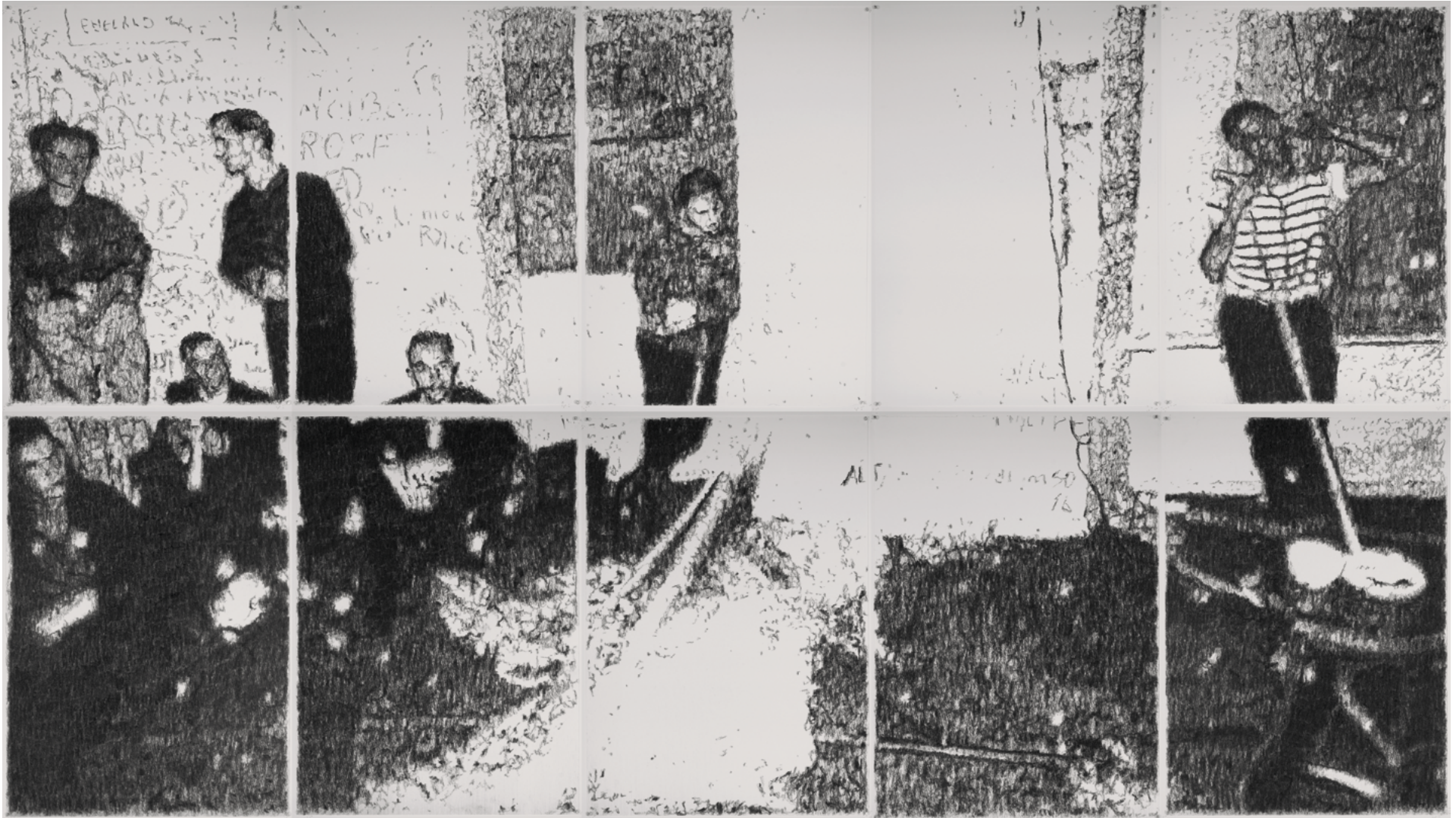
SF : Oui, c'est un travail d'iconographe en quelque sorte, au sens de chercheur d'images. Pour ma génération qui a grandi en même temps qu'Internet, le rapport aux images s'est trouvé bouleversé. L'utilisation du cinéma tend à dévoiler des images que l'on ne voit pas. C'est encore de temporalité, d'absence et de mémoire dont il est question.

HA : Pour ce projet d'exposition, tu as pu travailler avec le savoir-faire de l'entreprise Technilum. De grandes plaques d'aluminium découpées, comme des moucharabiehs, sont posées au mur. D'où provient ce motif répété ?

SF : Ce projet a germé lors de la réalisation de *Melancoliate* qui est également présentée dans la même salle. Il naît de la lecture d'un essai de Paul B Preciado, *Pornotopie*. Preciado y développe une analyse sur la manière dont Hugh Hefner, le fondateur de Playboy, a peu à peu incarné une architecture et un mode de vie ultra connecté. Préfigurant une sexualité multimédia et des pratiques de diffusion contemporaines notamment dans le domaine de la pornographie. Le motif vient du plan du célèbre Playboy's penthouse paru dans le magazine. Il s'agit ici, à la manière d'un moucharabieh, de jouer sur la frontière entre sphère publique et sphère privée que remet en cause les dispositifs propres aux espaces et architectures d'Hefner



Playboy's Penthouse IV - Découpe aluminium anodisé, 98x140cm - 2026
(Production Technilum)



Noise Suite, Sans titre (Sprung aus den Wolken)
Fusain sur papier, 210x119cm - 2025
© Cédric Eymenier



Fondée en 2006, l'Association Lézigno a pour vocation de contribuer à répondre aux interrogations sur le devenir de la ville contemporaine, à travers la lumière et ses interférences sur l'architecture, l'art, le design et le paysage.

Elle n'a eu de cesse, depuis 20 ans, de proposer des moments riches de rencontres et d'opportunités de partage au travers de thématiques variées, que nous vous proposons de retracer ensemble... un hommage au passé, pour mieux écrire l'avenir, se questionner, toujours, se réinventer et construire, ensemble, la suite !

17 éditions des Heures Coïncidences

+ de **200** intervenants : architectes, urbanistes, paysagistes, concepteurs.rices lumière, designers, philosophes, artistes, chercheur.ses...

+ de **20** artistes soutenu.e.s

+ de **20** œuvres acquises & exposées à Lézigno

dont **9** fabriquées par Technilum

4 workshops

89 membres en 2025,
on vous espère encore
+ nombreux en 2026 !

HEUREUSES COÏNCIDENCES (2006)



Colloque : « Illuminer, lumière et espace public »

Intervenant.e.s

Yves ADRIEN, Coup d'Éclat

Madeleine CHICHE, Groupe Dunes

Didier FIUZA FAUSTINO, Fiuza Faustino Architecte

Eulalia GONZALES MASCLANS, Varis Architectes

Rudy RICCIOTTI, Agence Rudy Ricciotti

Henri RIVIERE, Moatti & Rivière

Patrick ROUSSIES, Vice-président agglomération de Valenciennes

Hervé SCHIAVETTI, Maire d'Arles

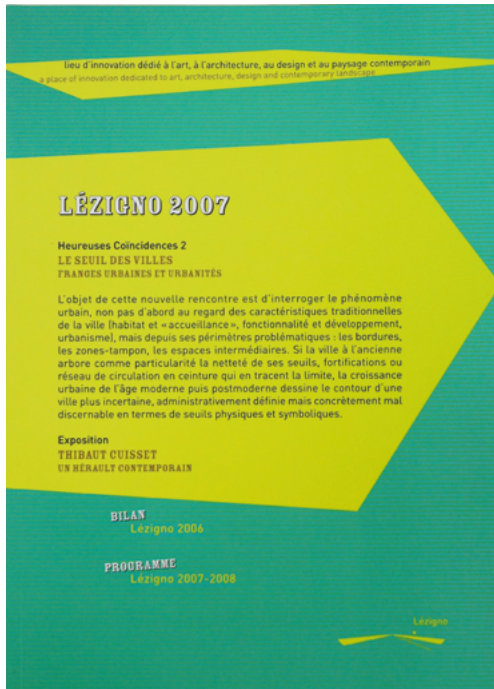
Paul ARDENNE, Journaliste, essayiste (modérateur)

Artiste invité

Erik SAMAKH, Artiste contemporain

Harmoniques solaires (Aluminium thermolaqué, fabrication Technilum)

HEUREUSES COÏNCIDENCES 2 (2007)



Colloque : « Le seuil des villes »

Intervenant.e.s

Henri BAVA, Agence TER

Emmanuel COMBAREL, Marrec & Combarel Architectes

Anne DEMIANS, Anne Demians Architecte

Michel DRESCH, Paris Rives Gauche

Alfonso FEMIA, 5+1 AA

Michèle LARUË-CHARLUS, Direction de l'aménagement de la ville de Bordeaux

Dominique MARREC, Marrec & Combarel Architectes

Jacqueline OSTY, Agence Jacqueline Osty

Francis SOLER, Agence Francis Soler

Hervé TORDJMAN, HTA

Paul ARDENNE, Journaliste, essayiste (modérateur)

Artiste invité

Thibaut CUISSET, Photographe – *Un Hérault contemporain*



HEUREUSES COÏNCIDENCES 3 (2008)



Colloque : « Innoportunismes »

Intervenant.e.s

Marie-Ange BRAYER, FRAC Centre

Laurent FACHARD, Les Eclairagistes Associés

Jacques FERRIER, Jacques Ferrier Architectures

Norbert FRADIN, Promoteur immobilier

Kengo KUMA, Kengo Kuma & Associates

Robert LATOUR-D'AFFAURE, Architecte

Dominique RIQUET, Maire de Valenciennes

François ROCHE, R&Sie(n)

Paul ARDENNE, Journaliste, essayiste (modérateur)

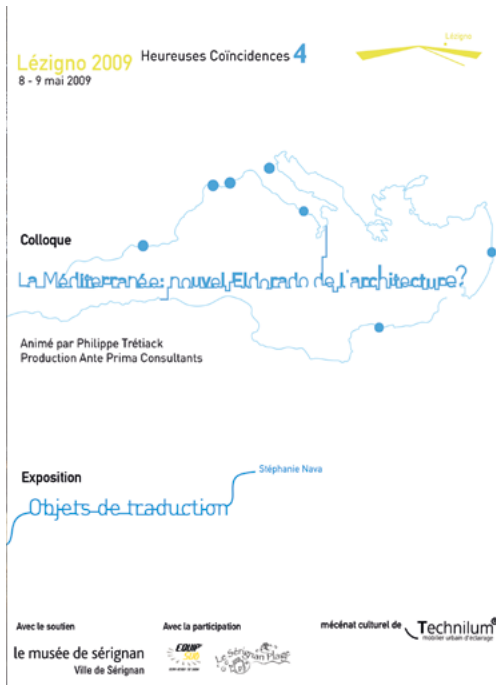
Artiste invitée

Nathalie ELEMENTO, Sculptrice

Hors Champs (Aluminium thermolaqué, fabrication Technilum)



HEUREUSES COÏNCIDENCES 4 (2009)



Colloque : « La Méditerranée, nouvel eldorado de l'architecture ? »

Intervenant.e.s

Marc BARANI, Agence Barani & Jensen

Federico BERRUTI, Maire de Savone

Thierry BONNE, Day Architectes

Silvio D'ASCIA, Atelier d'Architecture Silvio D'Ascia

Franck GEILING, Euroméditerranée 2

Philippe SAUREL, Adjoint à l'urbanisme, Mairie de Montpellier

Philippe TRETIAK, Journaliste, écrivain (modérateur)

Artiste invitée

Stéphanie NAVA, Dessinatrice – *Objets de traduction*



HEUREUSES COÏNCIDENCES 5 (2010)



Colloque : « Petite(s) échelle(s) pour grands projets »

Intervenant.e.s

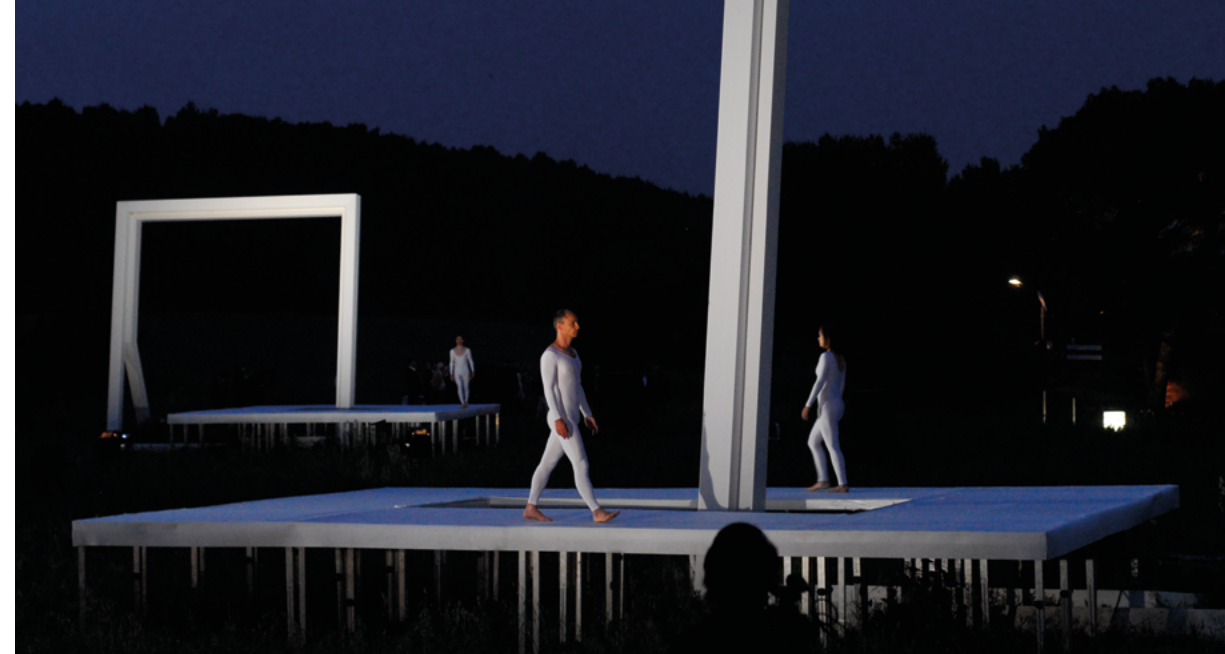
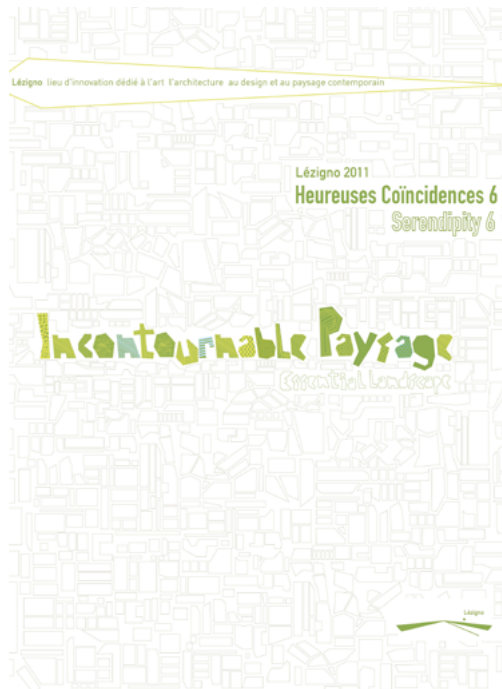
Dominique ALBA, Pavillon de l'Arsenal
Julia CAPP, RDAI architecture
Manuelle GAUTRAND, architecte
Thomas HEATHERWICK, Architecte
Isabel HÉRAULT, Agence Hérault Arnold
Mère supérieure HYPANDIA, Maître d'oeuvre
Denis MONTEL, RDAI architecture
Gilles PERRAUDIN, Architecte
Carme PIGEM, Agence RCR architectes
Olivier VADROT, Cocktail Designers

Artistes invité.e.s

Collectif Métamorphose, Architectes – *Impression d'Infini*
Roser GINJAUME GRATACOS & Sophie DALLA ROSA, Paysagiste & Sculptrice – *Parasit*



HEUREUSES COÏNCIDENCES 6 (2011)



Colloque : « Incontournables paysages »

Intervenant.e.s

Patrick AROTCHAREN, Agence Arotcharen

Frédéric BONNET, OBRAS

Marti FRANCH, EMF

Nicolas MICHELIN, ANMA

Catherine MOSBACH, Mosbach Paysagistes

Davidson NORRIS, Carpenter Norris Consulting

Franck POIRIER, BASE

Stéphane PAOLI, Journaliste (modérateur)

Artistes invités

Patrice BARTHÈS, Danseur & Chorégraphe – *Un coin tranquille*

Julien BERTHIER, Designer

La concentration des services (Aluminium thermolaqué, fabrication Technilum)

Œuvre désormais exposée au MAC VAL



HEUREUSES COÏNCIDENCES 7 (2012)



Colloque : « ÉlastiCité : le corps urbain, de l'extension à la rupture ? »

Intervenant.e.s

Manuel GAUSA, Gausa+Raveau Architectura

Fransesc GUAL, MBM Arquitectes

Andrew HARLAND, LDA Design

Djamel KLOUCHE, L'AUC

Roger NARBONI, Concepto

Henk WJOVINK, National spatial planning, The Netherland

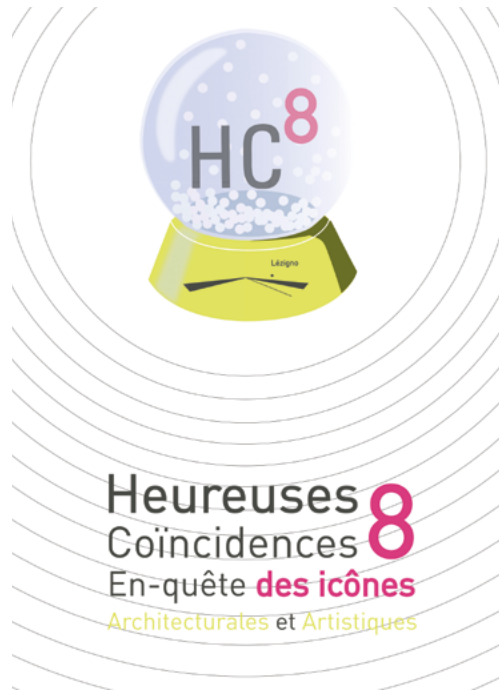
Philippe TRETIACK, Journaliste, écrivain (modérateur)

Artiste invitée

Alexandra LEYKAUF, Photographe – Architectures du Cirque



HEUREUSES COÏNCIDENCES 8 (2013)



Colloque : « Enquête des icônes Architecturales et Artistiques »

Intervenant.e.s :

Emmanuel DUJARDIN, TANGRAM Architectes

Laurent DUPORT, CD Architecture

Christopher GREEN, TANGRAM Architectes

Raphaëlle HONDELATTE, Hondelatte Laporte Architectes

Yann KERSALE, AIK

Elodie NOURRIGAT, N+B Architectes

Stephan ROSSIGNOL, Maire de la Grande-Motte

Vincent THIESSON, Agence ON

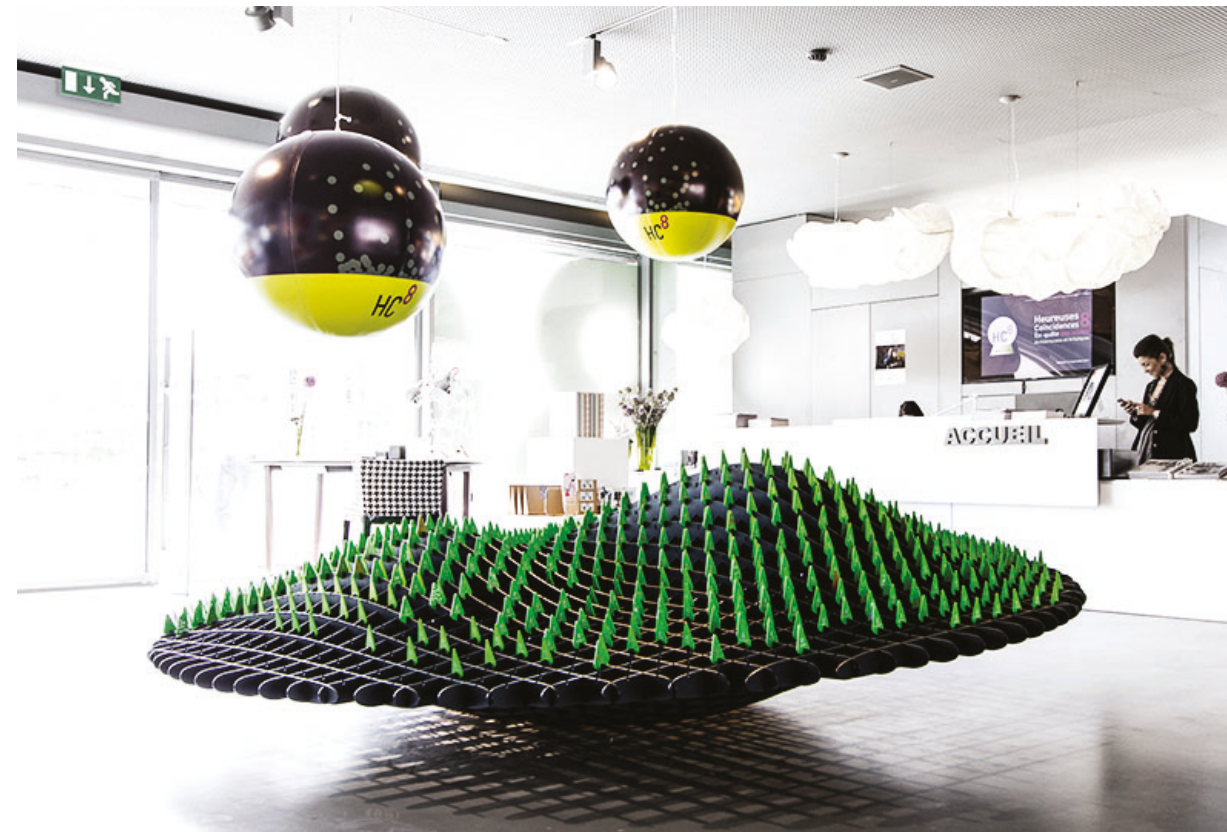
Pascal URBAIN, Stoa Architecture

Philippe TRETIAK, Journaliste, écrivain (modérateur)

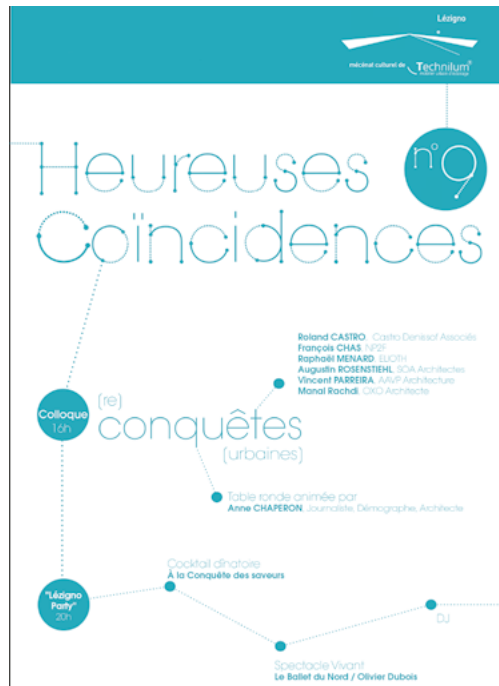
Artistes invité.e.s

Les étudiants d'Harvard, section Architecture,

dans le cadre du FAV (Festival des Architectures Vives de Montpellier) – *Landscape Memory*
(Aluminium thermolaqué, fabrication Technilum)



HEUREUSES COÏNCIDENCES 9 (2016)



Colloque : « (Re)-conquêtes (urbaines) »

Intervenant.e.s

Yves ADRIEN, Coup d'Éclat

Roland CASTRO, Castro Denissot Associés

François CHAS, NP2F

Raphaël MENARD, EGIS / ELIOTH

Vincent PARREIRA, AAVP Architecture

Manal RACHDI, OXO Architecte

Augustin ROSENSTIEHL, SOA Architectes

Daniel VANICHE, DVVD

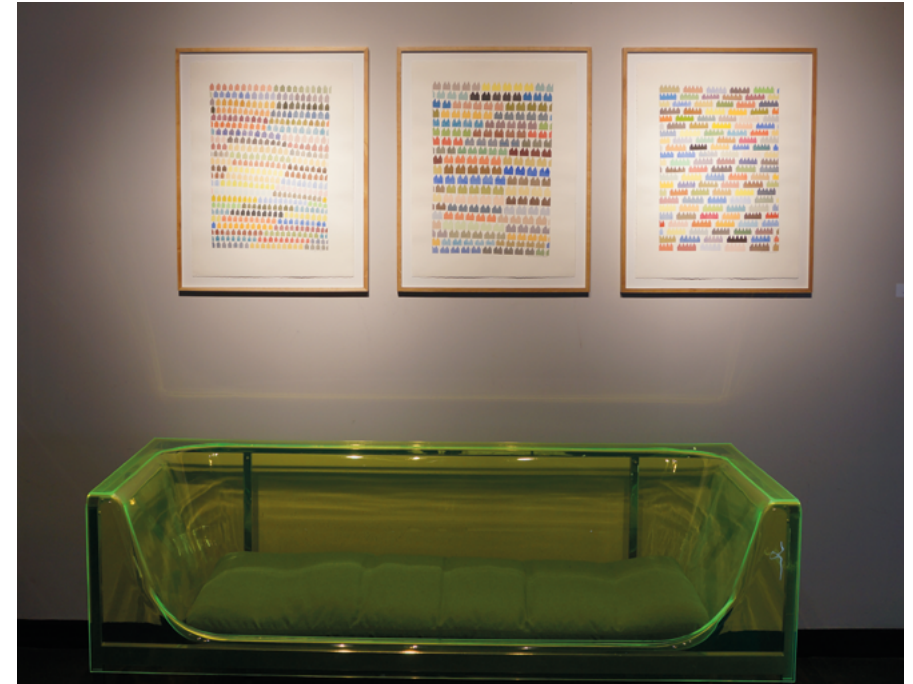
Pascale HANNETEL, HYL Paysage

Anne CHAPERON, Journaliste, démographe, architecte (modératrice)

Artiste invité

Olivier DUBOIS, Danseur & Chorégraphe – *Danse contemporaine Ballet du Nord*

HEUREUSES COÏNCIDENCES 10 (2017)



Colloque : « Architecture, politiquement correcte ou utilement populaire ? »

Intervenant.e.s

Philippe DELIAU, ALEP Paysage

Natalia MANZANA PUJOL, L35

Roger NARBONI, Concepto

Michel PENA, PenaA Paysage

Carmen SANTANA, Archikubik

Julien SCHNELL, Urbanica

Jacques VIENNE, Groupe Frey

Benjamin PRADEL, Sociologue, urbaniste (modérateur)

Artistes invités

Jérémie LARUË-CHARLUS, Peintre – 28 juin 2015

Daniel OTERO TORRES, Artiste contemporain – *Eventail* (découpe Technilum)

Jean DENANT, Artiste contemporain – *Zoom sur pergola*



HEUREUSES COÏNCIDENCES 11 (2018)



Colloque : « Villes Vertueuses, Villes Heureuses ? »

Intervenant.e.s :

Ghazal BANAN, BOM Architecture

Franck BOUTTÉ, Franck BOUTTÉ Consultant

François DAPILLY, Eiffage Aménagement

Valentine GUICHARDAZ-VERSINI, RITA Architecture

Chamss OULKADI, BOM Architecture

Maxime SAÏSSE, Espace Libre

Isabelle VIGNOLLES & Aurélie LE GOUGOUEC, ILEX

Clément WILLEMEN, BASE

Benjamin PRADEL, Sociologue, urbaniste (modérateur)

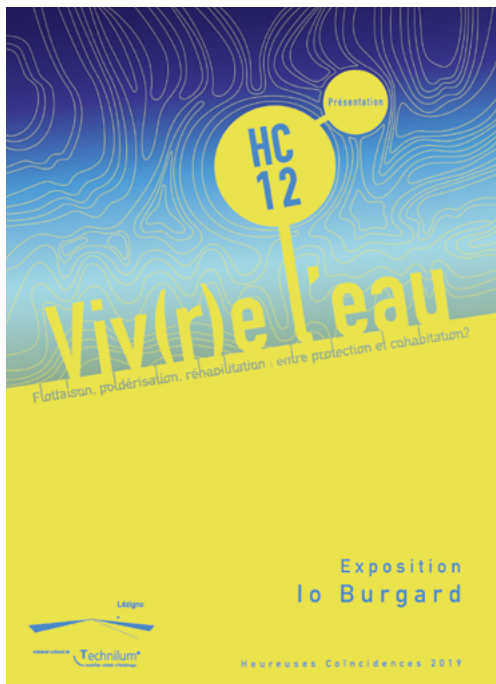
Artistes invitées

Katharina SCHMIDT, Dessinatrice – *La Grande Motte et autres lieux*

Flavie PINATEL, Réalisatrice – *Les chants de la Maladrerie*



HEUREUSES COÏNCIDENCES 12 (2019)



Colloque : « Viv(r)e l'eau »

Intervenant.e.s

Joan BUSQUETS, BAU

Robert CRAUSTE, Maire du Grau-Du-Roi

Vincent DELORME, Territoire 30

Nicolas LAND, MVRDV

François LECLERCQ, Leclercq & Associés

Loïc MARÉSCHAL, Phytolab

François MIGEON, 8'18''

Sylvain PIOCH, CEFE / Université Paul Valéry

Eric-Jan PLEIJSTER, LOLA Landscape

Hermine BERTRAND, architecte indépendante (modératrice)

Hubert VIALATTE, journaliste indépendant (modérateur)

Artiste invitée

Io BURGARD, Artiste contemporaine

« Déployer la vague » et « À la lumière des confidences »
(Aluminium thermolaqué, fabrication Technilum)



HEUREUSES COÏNCIDENCES 13 (2022)



Colloque : « Quand même ! »

Intervenant.e.s :

Manuel AIRES MATEU, Aires Mateu

Cécile BARANI, Designer

Marc BARANI, Atelier Marc Barani

François BAYROU, Maire de Pau

Solenn BORCHERS, L'Observatoire International

Alexandre CHEMETOFF, Bureau des Paysages

Kevin-Antoine ELOY, Urbense

Marjane HESSAMFAR, Hessamfar & Verons

Xavier LEIBAR, Agence Leibar Seigneurin

Mathieu LUCAS, SML

Philippe PROST, Agence Philippe Prost

Alexandre SFINTESCO, Safe

Aymeric ZUBLENA, S.C.A.U

Michèle LARUË-CHARLUS

(Coordinatrice et modératrice)

Hugo CHRISTY (Modérateur)

Artistes invité.e.s

50 ans de design, collection singulière de **Sabine SAUTTER**

+ pièces coup de cœur d'Architruc & Baltaz'art



HEUREUSES COÏNCIDENCES 14 (2023)



Colloque : « Amour & Métamorphoses »

Intervenant.e.s

Marc ALECHINSKY, designer

Maurice BANSAY, Apsys Group

Olivier BROCHET, BLP & Associés

Sara CASTAGNÉ, Concepto

Susanne ELIASSON, GRAU

Edouard FRANÇOIS, Maison Edouard François

Pablo GEORGIEFF, Coloco

Thierry GUICHARD

Djamel KLOUCHE, L'AUC

Jacqueline OSTY, Osty & Associés

Olivier PAGE, SnØhetta

Patrick RUBIN, Atelier Canal

Yannick SALLIOT, Frys Associés

Bas SMETS, Bureau Bas Smets

Corinne VEZZONI, Vezzoni & Associés

Michèle LARUË-CHARLUS

(Coordinatrice et modératrice)

Artistes invité.e.s

Claire LAVABRE, Photographe & Designer

Oliver VADROT, Architecte & Designer



HEUREUSES COÏNCIDENCES 15 (2024)



Colloque : « Cocorico ! »

Intervenant.e.s :

Dominique ALBA, Ateliers Jean Nouvel
Henri BAVA, Agence TER
Chloé BODART, Compagnie Architecture
Patrick BOUCHAIN
Patrick BRAOUEZEC, Conseil National des Villes
François CHAS & Nicolas GUÉRIN, NP2F
Jean-Rémy DOSTES, Hame
Thomas DUBUISSON, Dubuisson Architecture
Jean-Marie DUTHILLEUL, **Camille PLAUCHU**,
Théodore LAFARGE, Agence Duthilleul

Louis-Antoine GREGO, Studio Méditerranée
Laure MÉRIAUD, Atelier 2/3/4/
Nicolas MICHELIN, Studio MAE
Christian REYNE, LVMH
Vincent THIESSON, Agence ON
Etienne TRICAUD

Michèle LARUË-CHARLUS
(Coordinatrice et modératrice)
Cyrille VERAN (Animatrice)

Artistes invité.e.s

Izabela KOWALCZYK, Artiste visuelle
Olivier VADROT, Architecte et designer - *Belverde*
(Aluminium thermolaqué, fabrication Technilum)



HEUREUSES COÏNCIDENCES 16 (2025)



Colloque : « À deux, c'est mieux »

Intervenant.e.s :

Xavier ARNOLD, ABF

Christophe AUBERTIN, Collectif LADA

Erwan BOUROULLEC, Designer

Louis BOUSQUET, Eden

Père Yannick CASAJUS

Hélène FOGLAR, Athena-Lum

Susanna FRITSCHER, Artiste

Michel HARDOIN, A6A

Aurélié HUSSON, Collectif LADA

Maxime LIS, Designer

Frédéric PERISSAT, Académie de Poitiers

Rudy RICCIOTTI, Agence Rudy Ricciotti

Lina SINGER, LS2

Jean-Yves SOETINCK, L'Acte Lumière

Cyril TRETOUT, ANMA

Charlotte VUARNESSON, LVA Architectes

Michèle LARUË-CHARLUS

(Coordinatrice et modératrice)

Artiste invitée

Diane GUYOT DE SAINT MICHEL, TRADUIRE



MÉCÈNE PRINCIPAL

Technilum[®]
mobilier urbain d'éclairage

MÉCÈNES ASSOCIÉS

ARCHITRUC
&
BALTAZ'ART

L'ACTE LUMIERE

ON

Ateliers A+



MEMBRES BIENFAITEURS

Agence B+P Consultant

Agence Rayssac

Atelier Jours

AURA Architecture

Clinique Daure

Guillaume Roussel Architecte

HYL

Inflexion Urbaine

JM Priol

LBC promotion

LS2

Passelac Roques Architectes

URBANICA

MERCI !



LÉZIGNO

20 ans de mécénat culturel

Modération du colloque
MICHÈLE LARUË - CHARLUS

Design graphique
MARINE JOUBERT
JÉRÔME RESSOT

Coordination
KAREN JAUNÂTRE

Édition
ASSOCIATION LÉZIGNO
DOMAINE DE LÉZIGNO - 34500 BÉZIERS

Impression
COMBES & HUND
34500 BÉZIERS - FRANCE