

HC
12

Viv(r) e l'eau

Flotaison, pondérification, réhabilitation : entre protection et cohabitation?

Exposition
Io Burgard

Lézigno

mécénat culturel de

Technilum®
mobilier urbain d'éclairage

Heureuses Coïncidences 2019



2

EDITO
Agnès Jullian

3

15

COLLOQUE
Viv(r)e l'eau

16

21

EXPOSITION
Io Burgard

22

25

RETOUR SUR ... HC11
Villes vertueuses, Villes heureuses ?

SOMMAIRE

INDOMPTABLE

Vive l'eau... Vivre l'eau...

Ce bien si précieux, si vital et si complexe...

J'ai souvenir d'une rencontre avec Guy Lartigue⁽¹⁾, artiste totalement fantasmagorique rencontré dans son atelier.

Il parlait de l'eau comme d'une amie complexe, voire d'une maîtresse exigeante. Il en parlait à la troisième personne et partageait avec elle (pour mieux la dompter ou l'appivoiser)... des Cardinal⁽²⁾ ! Ces cardinal ne sont pas mon meilleur souvenir... En revanche ses fontaines, Seventies et Eighties, sont intemporelles ; et le chemin qu'elles font emprunter à leur eau toujours aussi improbable...

L'eau de ces 12^{ème} Heures Coïncidences est d'une toute autre nature. C'est l'élément naturel, parfois indomptable, avec lequel doivent se composer nos paysages et notre urbanisation littorale. Qu'il s'agisse des mers, des océans ou de tout autre cours d'eau justement indomptable et avant tout vivant, évolutif. Le dilemme est grand. Être au plus près de l'eau, pour l'admirer, s'en inspirer, se ressourcer... mais s'en protéger, pour respecter son mouvement, ses humeurs.

Les appropriations ou approches sont différentes aux 4 coins du globe. Certes, les écosystèmes le sont aussi, mais la culture et l'expérience des siècles reste prédominante. Là où les marchés flottants ont toujours existé, où l'eau est une ressource économique, ayant créé une grande culture maritime : on flotte... Là on l'on a parfois densifié ou étalé en littoral, pour initialement admirer l'eau : on recule.

A quand de nouvelles formes littorales, respectueuses de leur environnement, compatibles avec l'érosion.... mais aussi avec cette envie, tout autant instinctive que pragmatique, de Vivre l'eau ?

Agnès Jullian
Présidente de Technilum

 @Agnes_jullian

 @Agnesjullian

Io Burgard

Son prénom, si bien choisi par ses parents qui le voulaient court, est déjà une œuvre en soi.

Io sculpte ses formes, souvent courbes. Elle aime la matière, la dompte, la tanne, la roule, la magnifie... Elle aime les choses simples, épurées mais toujours suggestives. Les titres de ses œuvres sont parfois plus explicites, nommant un fantôme, faisant réalité une pensée.

La Vague⁽³⁾ de Io est basque... comme elle... Son volume permettrait de la surfer mais son développement est beaucoup plus subtil : ses oscillations deviennent praticables avec toute la nuance des usages, de sa formation à son extinction. La vague est domptée...

La Lumière est source de confidences⁽⁴⁾. Comment aurions-nous pu imaginer que notre matière de prédilection... l'aluminium... soit le confinement de confidences ?

Finalement, Io met en forme ses pensées indomptables dans une matière domptée...

Pour Technilum, un tel recul, une telle expérimentation de la matière est l'essence même du mécénat culturel : une ouverture d'esprit, du champ des possibles, une appropriation ! Nous y prenons énormément de plaisir et espérons le partager.

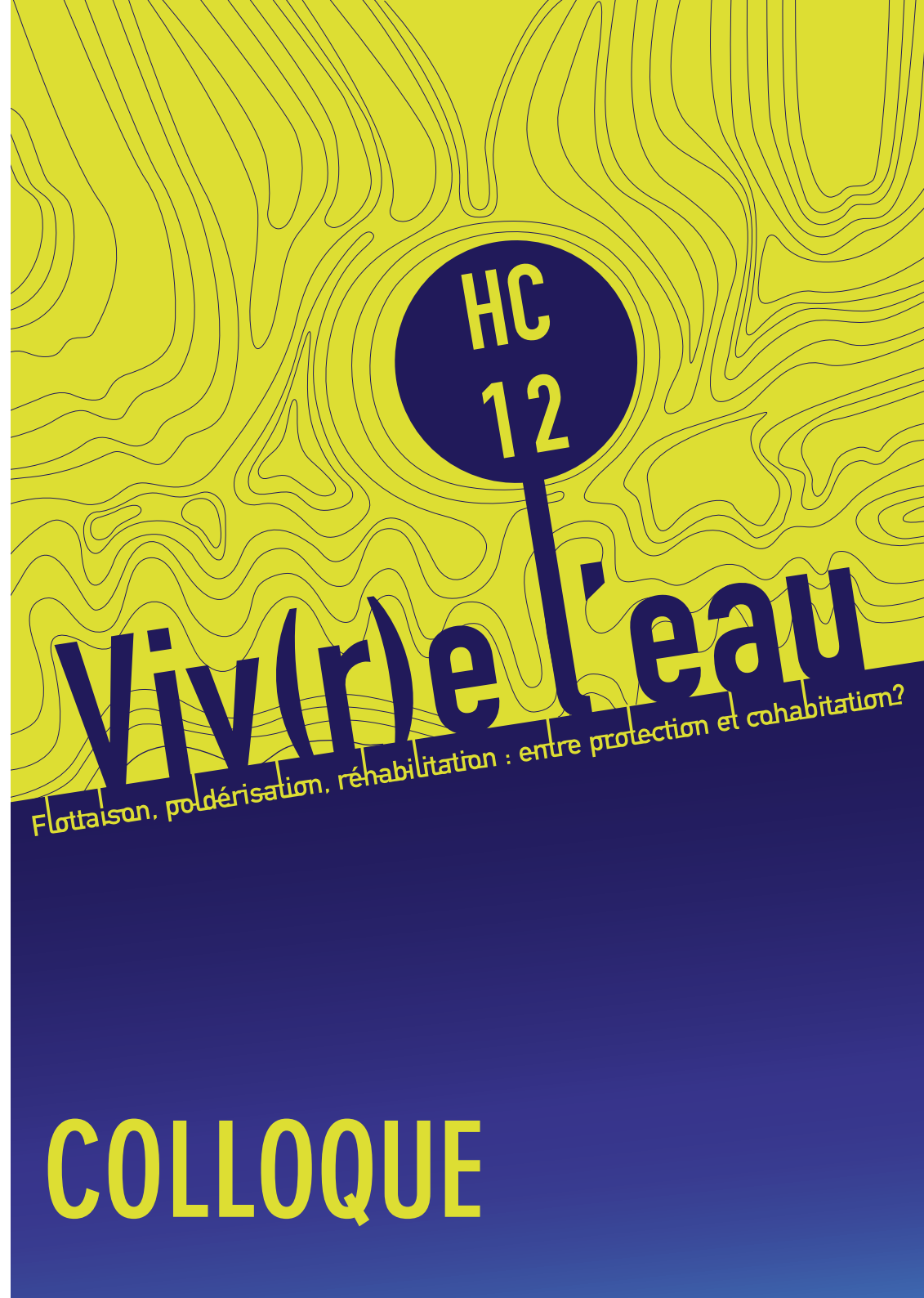
Belles Heures Coïncidences 2019 !

(1) Guy Lartigue (né le 6 avril 1927 à Paris) est sculpteur-statuaire. Il est reconnu pour ses sculptures-fontaines et modelages d'eau uniques.

(2) Cardinal Apéritif typiquement bourguignon(1/5 de crème de cassis, 4/5 de vin rouge). Short drink sec, servi sans glace, il se « déguste » (sic) à tout moment.

(3) «Développer la Vague » Œuvre de Io Burgard, produite par Technilum dans le cadre du Mécénat Culturel, pour Lézigno

(4) «A la lumière des confidences» Œuvre de Io Burgard, produite par Technilum dans le cadre du Mécénat Culturel, pour Lézigno



EDITO

Hermine Bertrand
Hubert Vialatte

LE PHARE BLEU DE L'URBANISME

Et si l'on regardait l'eau avec gourmandise ? Quand on prononce « eau », le professionnel de l'acte de bâtir ou l'élu va penser « oh... ». Loi sur l'eau, loi Littoral, plan de prévention des risques inondation et submersion marine, bassins de rétention, transparence hydraulique, érosions côtières, pollution, pénurie... L'eau n'est pas à la fête tous les jours. Et le contexte se dégrade. Le niveau des mers dans le monde pourrait augmenter de 50 centimètres d'ici à la fin du siècle. A une échelle plus locale, la DREAL Occitanie évalue à plusieurs dizaines de millions d'euros le coût de la prochaine tempête littorale. Les élus locaux, soumis à la pression démographique et aux besoins en logements, poussent à l'urbanisation de leur territoire, face à des services de l'État qui freinent, retardent, auscultent, voire bloquent. Cette tension devrait aller crescendo.

Pourtant, de tout temps, l'eau a aussi été un phare de l'urbanisme, le long des fleuves ou des littoraux. Ces derniers exercent leurs propres attractions. Lieu spécial, il accueille plus de 40% de la population mondiale, qui vit à moins de 100km des côtes, garantie d'un accès à d'innombrables ressources : pêche, commerce, tourisme... Notre réponse au défi de l'aménagement du littoral est plurielle. Chaque région a développé une stratégie qui lui est propre, adressant ses propres problématiques. Mais le changement climatique et la montée du niveau de la mer qui en résulte nous obligent à revoir ces stratégies et, pourquoi pas, en inventer de nouvelles. Les paysagistes de LOLA (NL) proposent de revoir l'urbanisation des Pays-Bas à l'échelle du pays avec, au programme, lagune géante, villes sur monticules et agriculture flottante. Leurs compatriotes de MVRDV, proposent déjà des quartiers flottants et construisent des immeubles sur pilotis.

« Les idées circulent plus vite sur l'eau que sur la terre », poétise l'architecte marseillais Roland Carta. « Les mutations urbaines s'opèrent au bord de l'eau. » Exemple emblématique, le futur Village Olympique Paris 2024, qui se déploiera le long de la Seine. Des réflexions essaient le long du littoral, à Nice, Monaco, Marseille, Montpellier, La Grande-Motte, Le Grau-du-Roi... Les urbanistes Joan Busquets et François Leclercq vous livrent, à l'occasion des tables rondes, des clés dans la manière de mieux vivre l'eau dans ces cités méditerranéennes.

L'aménagement du littoral fait également face au défi de son cloisonnement. Lieu privilégié du transport, du commerce et de l'industrie, nous avons parfois perdu le contact avec le littoral, occupé par des infrastructures et installations difficilement franchissables ou inhospitalières. L'architecture et l'urbanisme permettront de reconnecter la ville à son bord de mer. Grâce à l'intervention d'architectes paysagistes (Phytolab, en l'occurrence), des villes comme St-Nazaire ont su reconquérir leur front de mer.

Mais le littoral est aussi un lieu fragile, avec sa propre faune, sa propre flore. Son urbanisation intensive vient parfois compromettre cette biosphère à l'équilibre sensible. Quelles solutions apporter afin de concilier l'installation de l'homme dans ce milieu délicat ?

Les enjeux liés à l'eau poussent à innover. Il n'y a plus le choix. Le Vieux Continent a, en la matière, une carte à jouer. « Les Européens ont toujours su regarder le coup d'après, déclare l'universitaire montpellierain Sylvain Pioch, spécialiste de l'aménagement des territoires littoraux et espaces côtiers. Nous avons des atouts en matière d'intelligence artificielle, de chimie verte, de solutions basées sur la nature, de zéro artificialisation nette, d'écodesign, d'urbanisme heureux... ».

On ne vit pas au bord de l'eau comme l'on vit ailleurs. De l'échelle d'un pays à celui d'une intervention ponctuelle, Les Heureuses Coïncidences 2019 nous invitent à découvrir des manières d'occuper le littoral. Explorons pour mieux comprendre les défis de ce territoire si séduisant. Échangeons pour mieux en relever les défis. Et, surtout, partageons pour davantage vivre l'eau. Vive l'eau !



in @Hermine Bertrand

Hermine Bertrand

Architecte dipl. EPF

Architecte indépendante basée à Copenhague, Hermine Bertrand articule sa pratique autour de ses deux pôles d'intérêts : l'architecture durable et l'architecture paramétrique.

Formée à l'école polytechnique fédérale de Lausanne, Hermine s'est spécialisée dans les problématiques de l'architecture durable et, plus particulièrement, de l'architecture du littoral dans des territoires menacés par la montée des eaux.

Ses recherches l'ont amenée à expérimenter l'architecture flottante comme solution résiliente aux défis de la construction en zone inondable.

Depuis son installation au Danemark, Hermine travaille aussi sur divers projets relatifs à l'aménagement urbain et aux solutions à mettre en œuvre pour le rendre plus inclusif et accueillant.



@hubertvialatte

@Alerteco

Hubert Vialatte

Journaliste

Journaliste indépendant, correspondant du quotidien Les Echos et de l'Agence France-Presse, Hubert Vialatte cumule 20 ans d'expérience en matière d'information dans les secteurs, notamment, de l'aménagement urbain, l'immobilier, l'architecture, ou l'innovation.

Basé à Montpellier, c'est un méditerranéen de cœur et dans l'âme. Hubert anime régulièrement des forums, colloques, conférences et débats..., et propose également sa plume pour la rédaction de contenus.

FRANCOIS LECLERCQ
Leclercq & Associés

LOIC MARESCAL
Phytolab

NICOLAS LAND
MVRDV

JOAN BUSQUETS
B Arquitectura i Urbanisme

ROBERT CRAUSTE
Maire du Grau-Du-Roi

VINCENT DELORME
Territoire 30

SYLVAIN PIOCH
CEFE / Université Paul Valéry

FRANCOIS MIGEON
8'18"

ERIC-JAN PLEIJSTER
LOLA Landscape Architects

ROLAND CARTA
Carta & Associés

INTERVENANTS



© Schnepf Renou Paris

 @leclercq_associes

 @Leclercqarchi

François Leclercq LECLERCQ & Associés

François Leclercq est architecte et urbaniste ; il développe depuis près de 30 ans cette double activité. Promeneur inlassable, intuitif, il est persuadé qu'il faut proposer une approche singulière et non-standardisée de la ville.

Il réfléchit, entre autres, aux manières d'habiter avec les réseaux, et conçoit ainsi les projets urbains du Bois Habité dans le quartier Euralille, et de Paris Nord Est.

Il fait partie du comité scientifique de l'Atelier International du Grand Paris, et a contribué à l'élaboration du rapport de la mission de réflexion sur le Grand Paris menée en 2018.

Les projets architecturaux de l'agence sont conçus comme des micro-urbanités - Institut National du Sport, de l'Expertise et de la Performance à Paris, lycée Nelson-Mandela à Nantes... Cette pensée architecturale et urbaine se

prolonge dans la conception de campus, comme Nanterre-Arbooretum, sur les sites des anciennes Papeteries. La ville méditerranéenne constitue pour lui un laboratoire de réflexion sur la ville durable. En parallèle, François Leclercq livre en 2017 une étude stratégique sur le territoire de la métropole de Montpellier pour les 30 futures années. Cette étude trouve son prolongement jusqu'à la mer, dans l'extension du port de la Grande Motte, pour lequel il est lauréat en 2018...

François Leclercq a enseigné à Tolbiac, puis à l'École d'architecture de Marne-la-vallée. Il a publié de nombreuses tribunes et plusieurs ouvrages : *Ville affectives, villes effectives* (2004), *Pour la ville, quel que soit l'état du monde* (2006), *Géographies sentimentales* (2012), *Retour au Bois habité* (2014)...

EUROMEDITERRANEE II © Leclercq Associés



La Grande Motte © Leclercq Associés





Loïc Maréchal

Phytolab

Paysagiste, Maître ès Sciences en Botanique, Loïc Mareschal décide en 1993, à 24 ans, de lancer sa propre agence de paysage qui se compose aujourd'hui de plus d'une vingtaine de collaborateurs aux parcours variés (paysagistes, urbanistes, diplômés en architecture, ingénieurs, designers...). Cette diversité reflète la vision de la conception urbaine et paysagère portée par Loïc Mareschal : la richesse d'échanges, le croisement des approches dans une logique commune de projet.

Le travail de Phytolab se fonde avant tout sur la révélation des qualités intrinsèques des lieux, leurs origines et leurs potentiels.

Depuis sa création, Phytolab a connu un développement continu, qui n'était pas un objectif en soi, mais plutôt la résultante de l'envie, toujours, de concevoir des projets sur des sites ou dans des contextes qui semblent particulièrement intéressants et pour lesquels l'agence pense pouvoir apporter utilement son savoir-faire et sa créativité.

Membre actif de la FFP et membre de l'ICOMOS, Loïc Mareschal, grâce à sa formation initiale de botaniste et son parcours professionnel, apporte une expertise reconnue en matière de biodiversité et de compréhension des sites, en particulier sur les milieux d'interfaces que constituent les rivages fluviaux ou maritimes.

Saint Nazaire, front de fer © Phytolab



Le Pouliguen, Côte sauvage © Phytolab



Nicolas Land

MVRDV

Directeur adjoint de MVRDV France, Nicolas Land a étudié à l'École d'Architecture de la Ville & des Territoires à Marne-la-Vallée, l'École Nationale Supérieure d'Architecture de Paris La Villette et la Technische Universiteit d'Eindhoven. Successivement chef de projet puis responsable d'agence chez Louis Paillard Architecte, il a rejoint MVRDV France en 2018, menant à bien les projets de l'agence sur le sol français.

Fondée en 1993 à Rotterdam aux Pays-Bas par Winy Maas, Jacob van Rijs et Nathalie de Vries, MVRDV défend une méthode de travail collaborative basée sur des recherches exhaustives et résolument ouverte aux échanges avec la maîtrise d'ouvrage, les usagers et les créatifs.

MVRDV travaille sur les plans d'urbanisme de Bordeaux et Caen et, à plus grande échelle, dessine actuellement des visions pour l'avenir du Grand Paris, du Grand Oslo et pour le doublement de la taille de la ville nouvelle d'Almere, aux Pays-Bas.

Instagram @mvrdrv
Twitter @MVRDV

Almere Floriade 2022 © MVRDV



Almere Oosterwold © Ossip van Duivenbode





Joan Busquets

BAU (B Arquitectura i Urbanisme)

Membre fondateur du Laboratoire d'Urbanisme à Barcelone en 1969, Joan Busquets a enseigné à l'École d'Architecture de Barcelone jusqu'en 2002, et est Professeur d'Urbanisme et de Design Urbain de la GSD de l'Université de Harvard. Joan Busquets a dirigé le service Urbanisme de la Mairie de Barcelone lors des préparatifs des Jeux Olympiques de 1992. Il a par ailleurs développé des projets urbains dans de nombreuses villes : La Haye, Delft, Marseille, Genève, Rotterdam, Shanghai, Singapour, Sao Paulo, Toulouse, Toledo ou encore Lisbonne.

Joan Busquets a publié une quarantaine de livres, dont, entre autres : *Cerdà and the Barcelona of the future*, *Reality Versus Design* (2009), *Maastricht Urban Surplus* (2009), *Shenzhen Designing the non-stop transformation city* (2010),

Nieuwe centrum, Nesselande, Rotterdam (2011), *Dunkerke projet de réaménagement du centre-ville* (2012), *Toulouse - Identité et partage du centre-ville* (2014), *Barcelona Collage: Manifold Grids and the Place of Cerda (Redesigning Gridded Cities)* (2018), *Le Grau-du-Roi Ville Balnéaire entre la mer et l'étang* (2018), *Urban Grids: Handbook for Regular City* (2019)...

Tout au long de sa carrière, le Professeur Joan Busquets a été récompensé par divers prix et distinctions, dont le Prix Néerlandais Erasmus (2011), le Prix Culturel de l'Architecture de la Catalogne (2012) ou encore le Grand Prix Spécial d'Urbanisme (France, 2012). Il est membre étranger de l'Académie d'Architecture de Paris depuis 2016.



Vincent Delorme

Territoire 30

Directeur adjoint de Territoire 30 (Société d'Aménagement et d'Équipement du Gard), Vincent Delorme s'attache à coordonner le schéma de développement économique du département du Gard, au travers de projets territoriaux adaptés aux spécificités locales.

Il accompagne les collectivités actionnaires dans la mise en œuvre de leurs projets d'aménagement, de construction et de valorisation du patrimoine.



Robert Crauste

Maire du Grau-Du-Roi

Originaire de Montpellier, Robert Crauste est Maire du Grau-du Roi. Détenteur d'une thèse de doctorat en médecine, il exerce en tant que médecin généraliste au Grau-du-Roi. Il est par ailleurs médecin-capitaine des sapeurs-pompiers au Grau-du-Roi depuis 1982. Élu conseiller municipal en 1989, il est également conseiller Régional du Languedoc-

Roussillon de 2004 à 2015 et est élu Maire du Grau-du-Roi en 2014. Fortement investi pour le développement durable de son territoire, Robert Crauste est Secrétaire Général de l'Association Nationale des Élus du Littoral, Administrateur du Conservatoire National du Littoral, et Membre de la Commission Régionale de la Biodiversité.

Le Grau-du-Roi, Vue d'ensemble © BAU



Le Grau-du-Roi, Exemple de nouvelles liaisons mer-etangs © BAU



🐦 @CRAUSTERobert



Sylvain Pioch

CEFE / Université Paul Valéry

Maître de Conférences en Aménagement des Territoires, Sylvain Pioch concentre ses recherches sur l'évaluation et la réduction des impacts anthropiques en milieux côtiers et marins.

Il débute par une thèse menée en partenariat avec Egis, réalisée au Japon et à l'Université Paul Valéry Montpellier 3, sur la restauration des fonds marins avec des récifs artificiels, suivie d'un post-doctorat en Floride sur la compensation des impacts sur l'environnement aquatique.

Sylvain Pioch intègre par la suite le Laboratoire du CEFE de Montpellier (CNRS - Université Montpellier 3) où il mène actuellement ses recherches. Il assure la co-direction du Master Gestion des Littoraux et des Mers avec le géomorphologue Benoit Devillers depuis 2015. Ses travaux portent sur l'éco-design des ouvrages d'arts maritimes, l'évaluation et la compensation des impacts en mer, l'ingénierie écologique des réparations des écosystèmes et les outils de participation à la co-construction des projets d'aménagement.

Multi-use management of a wind farm © Denis Lacroix, Ifremer and Malo Lacroix



François Migeon

8'18"

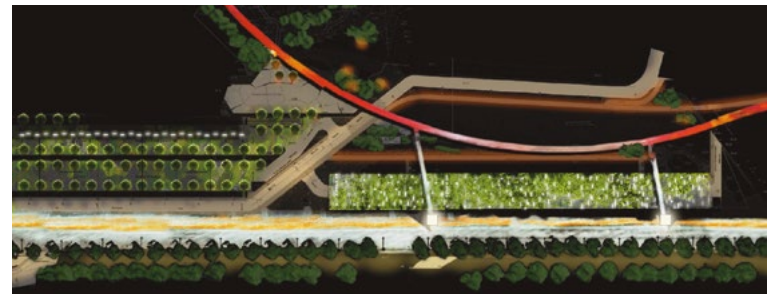
François Migeon, plasticien lumière, a étudié aux Arts Appliqués Duperré de Paris. Il fonde en 2007, avec Georges Berne, la Société de plasticiens et concepteurs lumière 8'18", dont il est actuellement co-gérant avec Rémy Cimadevilla. François Migeon a été président de l'ACE (Association des Concepteurs lumière et Eclairagistes) de 2007 à 2013.

Structurée autour des sensibilités multiples et complémentaires de ses associés, 8'18" compte aujourd'hui 18 personnes réparties sur 3 agences (Paris, Marseille et Shanghai) et intervient dans tous les domaines de l'environnement-lumière, l'architecture, la muséographie, l'urbanisme, le paysage ou encore les œuvres artistiques.

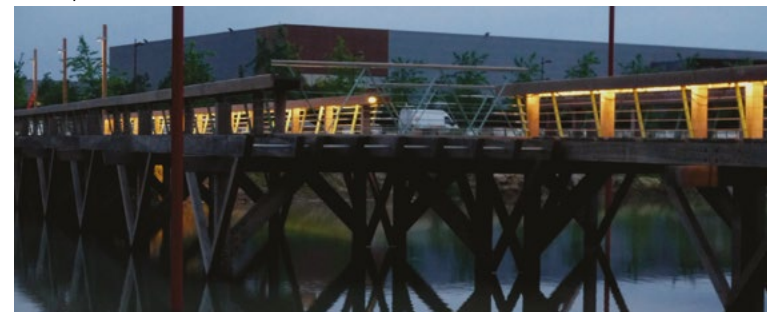
8'18" a, à son actif, un grand nombre de musées et de tours (Tour de Jussieu à Paris avec l'agence TVAA, Incity à Lyon, Saint-Gobain à la Défense avec l'agence Valode et Pistre ainsi que les futures tours « Occitane » à Toulouse avec l'architecte Daniel Libeskind et Montparnasse avec l'équipe « nouvel AOM »). 8'18" vient récemment d'emporter le concours pour le réaménagement du « Grand site Tour Eiffel » avec l'agence londonienne Gustafson Porter+Bowman.

La mise en commun, au sein de l'agence, des compétences de Plasticien-Lumière et de Concepteur-Lumière crée une alliance entre sensibilité artistique et conception technique. Elle permet à 8'18" une ouverture sur des projets « remarquables » de grande envergure et apporte une réponse plus globale aux maîtrises d'ouvrage.

Carpentras, plan général © 8'18"



Bois d'Arcy © 8'18"





Eric-Jan Pleijster

LOLA Landscape Architects

Membre fondateur de LOLA Landscape Architects, agence de paysage basée à Rotterdam, Eric-Jan Pleijster est diplômé *cum laude* en Architecture du Paysage de l'Université de Wageningen (Pays-Bas). Auteur de *Dutch Dikes* (ouvrage portant sur les digues néerlandaises), il a notamment travaillé, en marge du plan Delta (plus grand système de défense contre les eaux au monde ayant pour but de lutter contre les inondations maritimes), sur un projet de restauration naturelle et reconversion en espace de loisir de zones aux alentours de Grevelingen, Volkerak et Haringvliet.

Eric-Jan est spécialiste de la conception paysagère et contribue avec imagination et passion à la recherche et au design de projets paysagers multiformes.

Sélectionné deux fois pour le prix de Eo Wijers et lauréat du "Delta Water Award", Eric-Jan montre que les manières de concevoir, intégrant de façon globale le paysage, les infrastructures et l'écologie, insufflent une nouvelle dimension à l'aménagement des espaces. Il reçoit, en 2013, le prix Rotterdam-Maaskant pour les Jeunes Architectes, Urbanistes et Paysagistes.

Instagram @lolalandscapearchitects

Twitter @LOLA_landscape



Roland Carta

Carta & Associés

Formé et diplômé à l'Ecole d'Architecture de Marseille où il vit et travaille encore aujourd'hui, il a été durablement influencé par l'enseignement de Paul Nelson et celui de André-Jacques Dunoyer de Ségonzac.

Construit par la Méditerranée dont il ne s'éloigne jamais vraiment, il est attaché à ses valeurs d'échange et de conciliation avec la conscience profonde de ce qu'elle a apporté au monde. Son agence, qui est devenue au fil des années et des projets, le support de son identité professionnelle et de son indépendance regroupe aujourd'hui une quarantaine de collaborateurs, architectes pour la plupart, qui travaillent collectivement avec lui à l'aboutissement des projets.

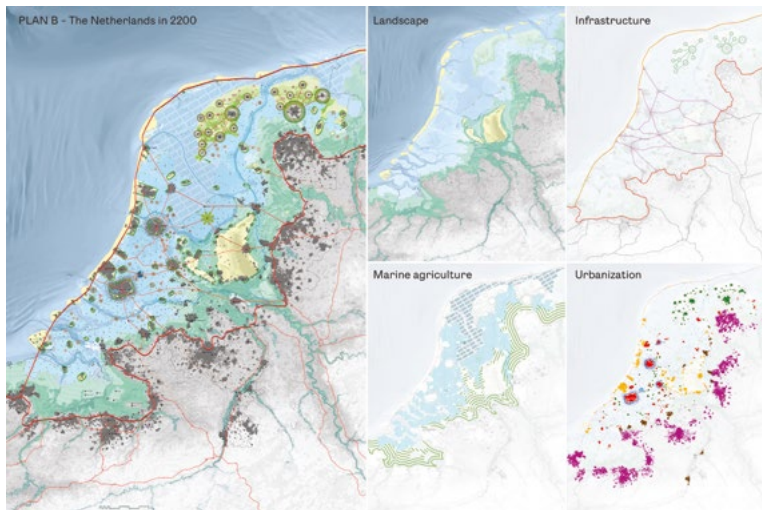
Elle agit dans le souci de savoir rester fidèle à une éthique professionnelle, c'est à dire à une « manière d'être » responsable, en s'efforçant de savoir interpréter positivement les exigences des programmes et du contexte où les projets s'élaborent.

L'agence est également le creuset où se façonnent et se transmettent les savoir-faire, où s'appréhende la réalité professionnelle et où se nouent des partenariats avec les ingénieurs, les paysagistes, les artistes, d'autres architectes... Depuis sa création, Roland Carta s'est attaché à trouver un juste équilibre entre commande publique et commande privée, et à nouer des pactes de confiance professionnelle, sans fixer de limite géographique à son activité.

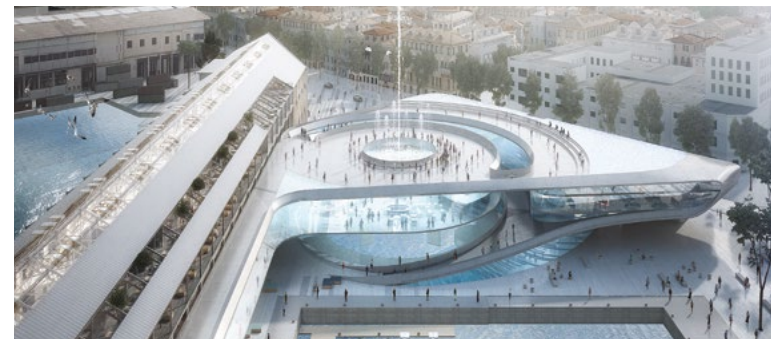
Instagram @cartaassocies

Twitter @RolandCarta

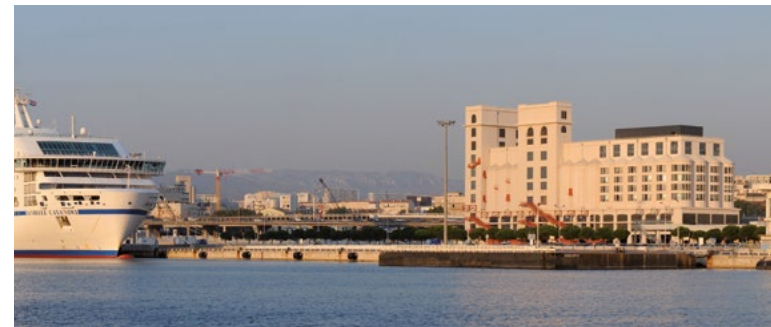
Netherlands 2020 © LOLA Landscape



J1 © Carta & Associés



SIL0 © Laurent Carte



HC
12

Io Burgard

EXPOSITION



Io Burgard

Artiste

Io Burgard travaille à rendre visible des mécanismes. L'idée est une pâte molle qui s'incarne dans les dessins, la sculpture ou tout autre support qui puisse être révélateur. Elle s'étire, elle se module et s'organique.

Après des études aux Arts décoratifs de Strasbourg, elle intègre les Beaux-arts de Paris, dont elle sort diplômée en 2014. En 2015, la Fondation d'entreprise Hermès l'invite en résidence à la maroquinerie de Seloncourt. En 2017, le résultat de ce programme de résidence fait l'objet d'une exposition au Palais de Tokyo et au Forum à Tokyo, en 2018. Successivement, Sandra Patron invite Io Burgard pour une exposition monographique au MRAC à Sérignan.

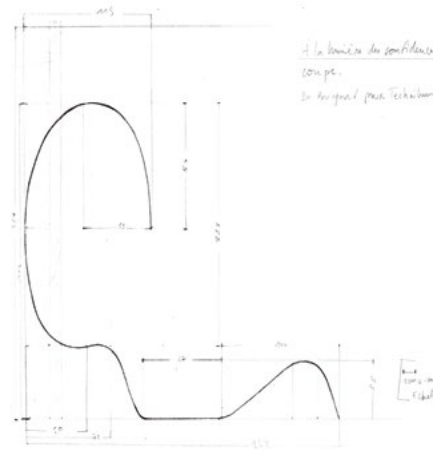
Actuellement invitée en résidence à l'Atelier des Arques par Solenn Morel, elle prépare des expositions personnelles prévues en septembre à la galerie Maïa Muller et au centre d'art Les Capucins, en avril 2020.

Son travail a, notamment, pu être vu à l'espace Premier Regard, au Centre d'art contemporain Chanot en 2018 (commissaires Roven), à la galerie Continua en 2016 (commissaire Nicolas Bourriaud), à plusieurs éditions du salon Drawing now et à la galerie Maïa Muller qui la représente.

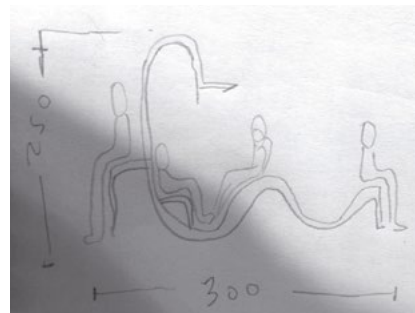
Quelques-unes de ses œuvres sont désormais exposées au Musée d'Art Contemporain de Sérignan, au sein de la collection permanente.

Les pièces *À la lumière des confidences* et *Déployer la vague* ont été conçues par Io Burgard sur l'invitation d'Agnes Jullian, pour Lézigno. Elles proposent une assise, un repos, un temps dédié à l'expectative. Elles poursuivent la réflexion engagée pour l'exposition « La bête dans la jungle » réalisée au MRAC de Sérignan, commissionnée par Sandra Patron, sur les possibilités de l'attente et les incidences de la latence. Sur le principe des bancs publics supposés offrir à tous une pause, un lieu de rencontre, une invitation à se saisir de l'espace public, *Déployer la vague* et *À la lumière des confidences* sont des mobiliers d'assise disposés à accueillir ceux qui voudraient s'en saisir.

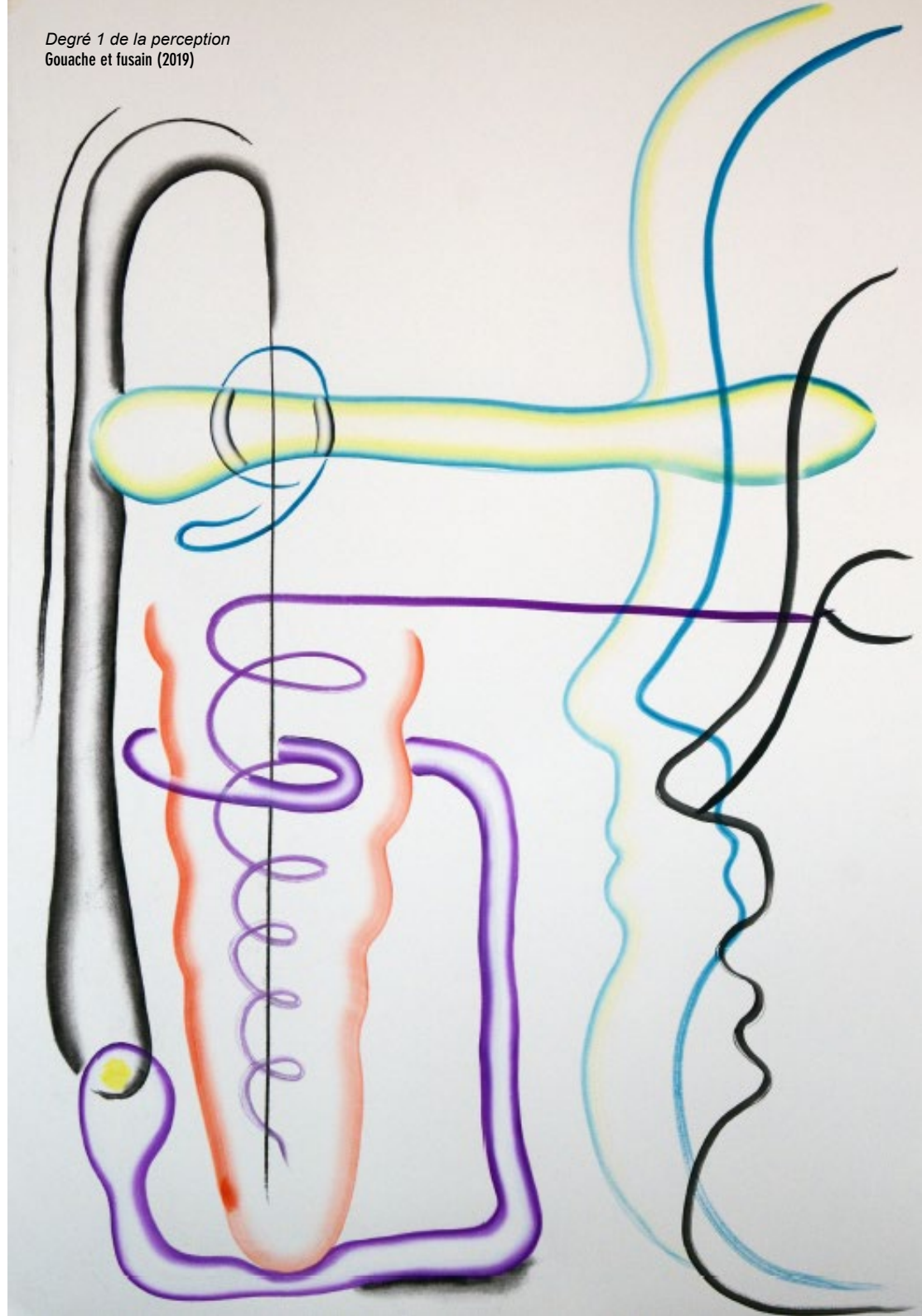
A la lumière des confidences
Croquis préparatoires de lo Burgard



Développer la vague
Croquis préparatoires de lo Burgard



Degré 1 de la perception
Gouache et fusain (2019)



L'arrêt de bus
Plâtre, filasse, acier (2018)



Les fontaines repenties (gouttes inversées)
Plâtre, filasse, gouache et résine (2018)



RETOUR SUR ... HC11

8 juin 2018, Lézigno
Villes Vertueuses, Villes Heureuses?
Franck BOUTTE, Franck BOUTTE consultants
Isabelle VIGNOLLES et Aurélie LE GOUGOUEC, ILEX
Maxime SAISSE, Espace Libre
Clément WILLEMIN, BASE
Ghazal BANAN & Chamss OULKADI, BOM Architecture
Valentine GUICHARDAZ-VERSINI, L'atelier RITA
François DAPILLY, Eiffage
Benjamin Pradel, Sociologue, Urbaniste (modérateur)

Exposition artistique
Katharina Schmidt
Flavie Pinatel



Bassin de Thau (Marseillan)



Colloque (Lézigno)

Colloque (Franck Boutté, Clément Willemin, François Dapilly, Benjamin Pradel)





Projection du film de Flavie Pinatel « Les Chants de la Maladrerie »



Soirée festive (Lézigno)



Exposition de Katharina Schmidt « La Grande Motte et autres lieux »



Visite de La Grande Motte



Exposition de Katharina Schmidt « La Grande Motte et autres lieux »



Visite de La Grande Motte

14
Juin
2019

HC
12

© Lezigno 2019 - Graphisme : Marine Joubert & Jérôme Ressot

Lézigno



médiation culturelle de

Technilum
mobiliers urbains d'éclairage

contact@lezigno.org
www.lezigno.org

suivez notre actualité :



@lezigno
#HC12